



Līvõd Rānda - kultūrvēsturisks ceļojums līvu zemē

Izpēte par lībiešu ciemu apbūves tradīcijām un metodēm



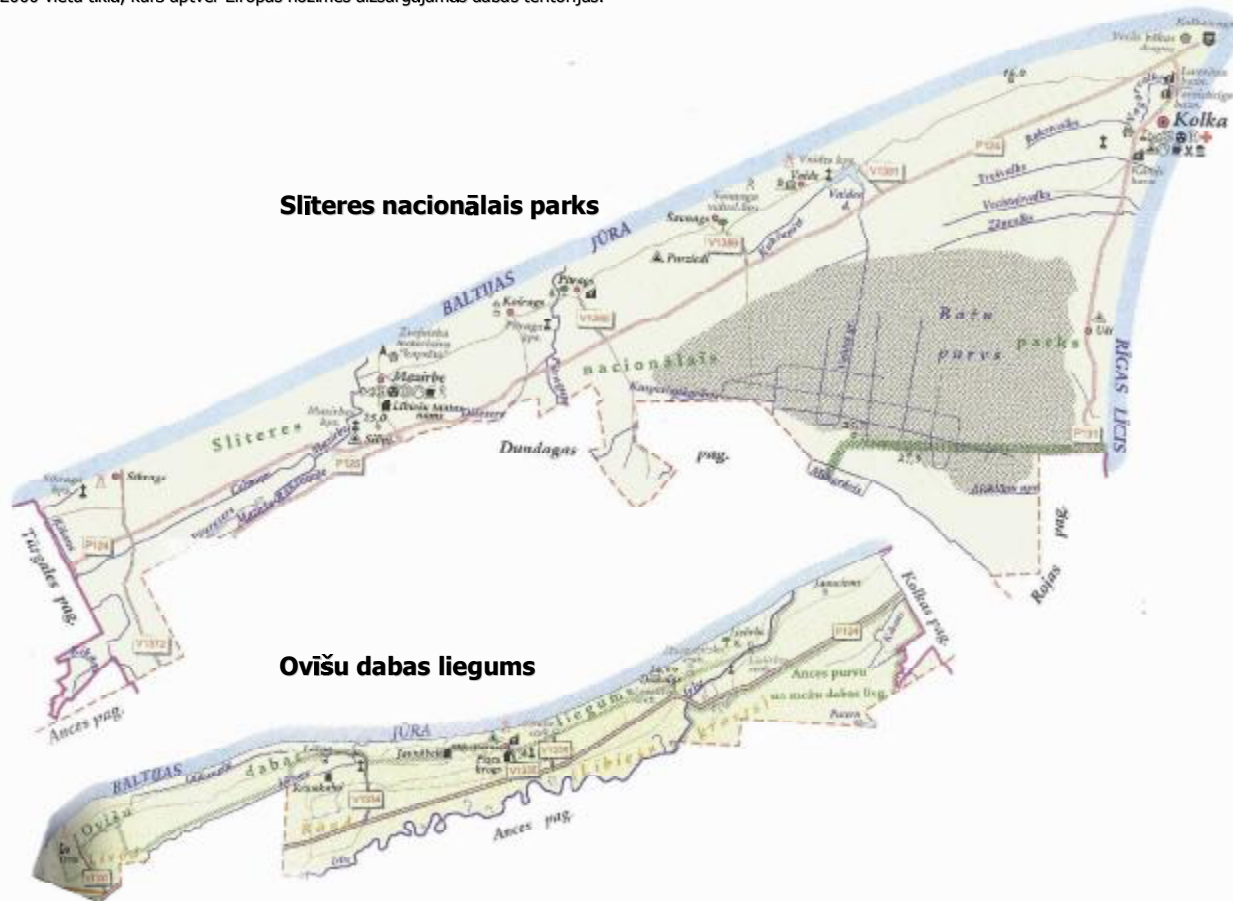
Lībiešu krasts

Šis projekts aplūko vienu no savdabīgākajām teritorijām Latvijas piekrastē no Ovišiem līdz Ģipkai – Lībiešu krastu. Lībiešu valodu šajos ciemos vairs nedzird, tomēr par tās saglabāšanu rūpējas cilvēki, kas sevi ar lepnumu sauc par lībiešiem.

Abi pasaules kari un citas kataklīzmas šo Latvijas nostūri piemeklējušas sevišķi smagi, postot kā garīgo, tā materiālo kultūru. Pēc otrā pasaules kara visa Ziemeļkurzemes piekraste bija PSRS rietumu pierobežas aizliegtā zona, un paradoksālā kārtā tieši šī, no visiem citiem aspektiem negatīvā, izolācija itin kā iekonservēja vietas, kur lībiskais vietumis vēl ir atpazīstams materiālās, telpiskās dimensijās – vecās būvēs, ēku izvietojumā, žogu sistēmās, māju īpašuma zīmēs uz kapsētu krustiem, kokiem apstādītās gatvēs. Lībiešu ciemu plānojumus, ēku apveidus un izkārtojumu, sadzīves lietu mērķtiecīgo funkcionālismu un lakonisko estētiku gadsimtu gaitā veidojuši šīs zemes skaudrā daba kopā ar nepiekāpiģi sīkstajiem ļaudīm.

Sākot ar 20. gs 90. gadiem, politiskā un ekonomiskā sistēma ir kardināli mainījusies, un visa šī teritorija, tāpat kā pārējā Latvijas jūras piekraste, kļuvusi par ekskluzīvu precī zemes tirgū. Tā ir himēriska parādība, kas, neatpazīstot pagātnes zīmes, ar savu bezpersoniskumu grauj jebkuras vietas lokālo identitāti. Okupācijas laika izolācija no ār pasaules gan saglabāja daudz maz neskartas celtnes, toties piespieda aiziet cilvēkus – materiālās kultūras tradīciju dabiskos nesējus. Tagad, brīvā tirgus situācijā, daudzi jaunie zemju īpašnieki bezatbildīgi ievieš šajā krastā būvju tipus un stilistikas, kas sakņojas lībiešiem svešā mentalitātē.

Lielos vilcienos šīs piekrastes vidi sargā Slīteres nacionālais parks un Ovišu un Ģipkas dabas liegumi, kas pēc Latvijas iestāšanās Eiropas Savienībā iekļauti Natura 2000 vietu tīklā, kurš aptver Eiropas nozīmes aizsargājamās dabas teritorijas.



Aizsardzība bez apsaimniekošanas un attīstības tomēr ir tikai rezervāta režīms, tādēļ šī projekta ietvaros tika nolemts doties ģeogrāfiski secīgā, vispirms teorētiskā, gājienā pa lībiešu ciemiem no Ovišiem līdz Ģipkai, neizdarot īpaši padziļinātu izpēti Latvijas arhīvos, tomēr cenšoties atrast iespējami daudz materiālu par katru šī ciema uzbūvi un ēkām, lai lielās līnijās mēģinātu ieskicēt tā vēsturisko apveidu. Līdztekus būvēm pieminēti arī dabas un vēstures objekti – dižkoki, senkapi, ar leģendām saistītas vietas u.c., kā arī bākas, baznīcas, ar ievērojamiem lībiešu kultūras darbiniekiem saistītas mājas.

Darba gaitā noskaidrojās, cik nevienmērīgi sagulst materiāli par katru no šīm vietām. Šeit ievietotie situāciju un ēku plāni, būvdetaļu zīmējumi, fotogrāfijas un citi materiāli iegūti galvenokārt no etnogrāfu I. Priedītes, S. Cimermaņa un mākslinieka A. Šulca publikācijām, Latvijas Etnogrāfiskā brīvdabas muzeja arhīva, lībiešu sētas brīvdabas muzejā, Latvijas Valsts Nacionālās bibliotēkas, "Lībiešu gadagrāmatām", laikrakstiem "Līvli", valodnieka T. Karmas publikācijām, V. Šuvčanēnes grāmatas "Lībiešu ciems, kura vairs nav", ceļvežiem pa Kurzemi, u.c. Mūsu apskatā minētie māju nosaukumi un īsi apraksti ņemti no S. Cimermaņa un E. Sīļa sastādītā saraksta "Tautas un profesionālās celtniecības, arheoloģiskie un dabas objekti "Līvōd rānda" teritorijā, kas saglabājami un ņemami valsts aizsardzībā", kas publicēts "Lībiešu gadagrāmatā" 1998. gadā. Jauni uzmērījumi un pētījumi nav veikti.

Kopējais priekšstats rada pārlicību, ka ir nepieciešama dzīva, telpiski piesaistīta un vieglāk uztverama informācija par valdzinošo lībiešu tēmu. Tiešāk un emocionālāk ikvienu uzrunā fotogrāfijas, tādēļ devāmies braucienā pa maršrutu Oviši – Ģipka, lai īsā fotovērojumā ieraudzītu šo ciemu šodienas veidolu – tā, kā to iespējams skatīt katram Latvijas apceļotājam. Ceram, ka šajā ceļojumā – kā teorētiskajā, tā reālajā – redzētais (un varbūt tieši ne-redzētais) provocēs dažādu profesiju un interešu cilvēkus turpmākiem ceļojumiem, citām takām un atklājumu kopsakarībām.

Līvōd Rānda - kultūrvēsturisks ceļojums līvu zemē

Izpēte par lībiešu ciemu apbūves tradīcijām un metodēm

Lībieši



Lībieši (arī lībji, līvi), tāpat kā latvieši, ir Latvijas pamatiedzīvotāji. Valodnieki un arheologi spriež, ka lībiešu senči te dzīvojuši jau pirms 5000 gadiem. Tagad lībiešu pēdējā dzīvesvieta palikusi Kurzeme, un vairs ne Vidzeme, ko citas tautas bija pasākušas dēvēt par Lībiešu zemi. Pēc valodas lībieši latviešiem nav radi. Latvieši ir indoeiropieši, viņu valoda ietilpst šīs pasaulē vislielākās valodu saimes baltu valodu grupā. Lībieši turpretim ir somugri. Somugru valodas kopā ar samodiēšu valodām veido urāliešu valodu virssaimi, kas ir viena no mazākajām pasaulē.

Lībieši Kurzemes ziemeļu piekrasti sākuši apdzīvot 14.gs., pārceļojot uz turieni no Kurzemes iekšējiem rajoniem, iespējams, arī no Rīgas jūras līča austrumu piekrastes. Lībiešu apmetņu lielākā daļa piederēja Dundagas domenei, kuras īpašnieku valdījumi izveidojās 14.-15.gs. Lībiešu apmetņu senākie datējumi rakstītos avotos sakrīt ar Dundagas muižas izveidošanos. 16.gs. beigās lībiešu ciemi ietilpa Kurzemes bīskapijā. Dundagas jūrmala tika izdalīta kā atsevišķs apgabals, kurš savukārt sadalīts 13 ciemos. Ciemi sastāvēja no zvejnieku sētām.

18.-20. gadsimtā lībieši kompakti dzīvoja šaurajā piekrastes joslā starp jūru un kāpu mežu. Meža zemes pusē dzīvoja latvieši. Dokumentos lībiešus dēvēja par jūrmalniekiem un zvejniekiem, latviešus - par arājiem.

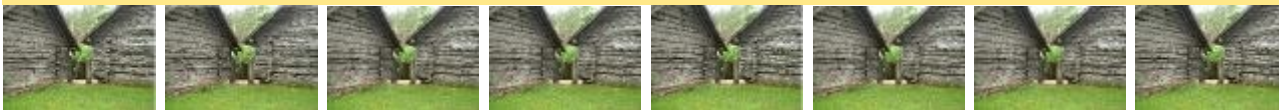
Lībiešu tautas liktenis nav bijis viegls. Pēc nemieriem Dundagā 1860.gadā zemes nomas parcelēšanas dēļ muižnieks dumpīgos lībiešus no jūrmalas padzina un viņu mājas iznomāja paklausīgākiem zemniekiem no iekšzemes. Lībiešu jau tā mazais skaits jūrmalā vēl vairāk saruka 1.pasaules kara laikā – arī viņiem bija jādodas bēgļu gaitās uz citiem Latvijas novadiem, Igauniju un Krieviju. Tiem, kas atgriezās, dzīve bija jāsāk no jauna, jo lībiešu mājas bija izpostītas, laivas un zvejas rīki iznīcināti.

Neatkarīgās Latvijas laikā no 1920. līdz 1940.gadam lībiešu zvejniekciemom sākās kā materiālās, tā garīgās dzīves uzplaukums. Mazirbē tika nodibināta Lībiešu savienība, kuras pirmais vadītājs bija Mazirbes ķēsteris, lībiešu dzejnieks Kārlis Stalte (1870 – 1947). Pirmo reizi visā lībiešu vēsturē skolās sāka fakultatīvi mācīt lībiešu valodu, kaut arī nebija ne skolotāju, ne mācību grāmatu. Mācīšanu uzsāka jūrnīkš Mārtiņš Lepste (1881 – 1956), nākamais LS vadītājs. 1939.gada 6.augustā svinīgi tika atklāts jaunuzceltais Lībiešu tautas nams Mazirbē. To izmantojot lībiešiem bija lemts tikai nepilnas trīs nedēļas. Pēc Molotova – Ribentropa pakta noslēgšanas jau oktobrī sākas Padomju Armijas invāzija Baltijā. Lībiešus, tāpat kā latviešus un pārējās Baltijas tautas, smagi skāra arī 1941. un 1949.g. masveida deportācijas. 2.pasaules karā lībiešu zeme tika postīta līdz pat kara pēdējai dienai. 20.gadsimta 50.gados lībiešu jūrmala kļuva par Padomju Savienības rietumu robežas aizliegto joslu, un no tās mērķtiecīgi sāka izspiest civiliedzīvotājus, likvidējot darbvietas, skolas, medicīnas iestādes. Lībiešu piekrastes ciemu infrastruktūra tika sagrāuta, un savās mājās palika vairs tikai nestrādājošie vecie ļaudis. Pēc padomju teorijas lībiešus vairs neuzskatīja par tautu, un šo tautību nedrīkstēja rakstīt arī pasē.

Tikai līdz ar Latvijas vispārējo atmodu 1988.gada 26.novembrī tika atjaunota Lībiešu (kultūras) savienība (LKS) *Līvōd Kultur Īt*.

LKS aktivitātes rezultātā ar Latvijas Republikas Ministru Padomes 1991.gada 4.februāra lēmumu Kurzemē tika radīta Valsts īpaši aizsargājamā lībiešu kultūrvēsturiskā teritorija "Līvōd Rānda" – "Lībiešu krasts". Attiecībā uz lībiešiem šis lēmums palīdzēja realizēt Latvijas Republikas 1991.gada 19.marta likumu "Par Latvijas nacionālo un etnisko grupu brīvu attīstību un tiesībām uz kultūras autonomiju". Lībieši tur minēti kā Latvijas pamattautība, par kuras nacionālo identitāti un kultūrvēsturisko vidi atbildību uzņemas valsts. 2003.gadā darbu uzsāka Īpašu uzdevumu ministra sabiedrības integrācijas lietas sekretariāts, kas pārņēma "Līvōd Rānda" direkciju un kļuva par valsts ilgtermiņa mērķprogrammas "Lībieši Latvijā" īstenotāju un koordinētāju. 2004.gada aprīlī tika izveidota Lībiešu (līvu) lietu nodaļa.

Ziemeļkurzemes lībiešu ciemu tautas celtniecība



Lībiešu ciemu tautas celtniecības stilu noteica jūrmalas saimnieciski kulturālais tips.. To veidoja vairāki komponenti.. Pirmām kārtām - Baltijas jūras somu tautām radniecīgie lībieši, kas tur dzīvoja no paaudzēs paaudzē un kopa tautas tradīcijas. Taču visai būtiski lībiešu tautas celtniecību ietekmēja viņu ciešie sakari ar tuvējiem latviešiem un nedaudz tālākajiem Sāmsalas igauņiem.

Daļā piekrastes ciemu 18.-20. gadsimtā administratīvi ietilpa tikai zvejnieku sētās, bet dažos arī otrpus kāpu mežam esošās zemkopju saimniecības. Piemēram, Mazirbē skaitījās 12 zvejnieku vecsaimniecības un 3 arāju sētās - divas Brauskas un Roksti. 19. un 20.gs. mijā lībiešu ciemos izveidojās t.s. mazstabas.

Lībiešu ciemos apkalpojošo amatnieku vairums dzīvoja "kalnā". Tie bija aiz kāpu meža un Sīlteres Zilajiem kalniem dzīvojošie latviešu namdari, galdnieki, mūrnieki, ratnieki, audēji, kurpnieki, skroderi un citi. Viņi cēla lībiešu mājas, izgatavoja nepieciešamos darba rīkus, mājas iedzīves priekšmetus un pārējo, ko nedarināja piekrastes lībiešu amatnieki un paši zvejnieki mājas kārtībā. Amatnieki nāca arī no Sāmsalas; it īpaši namdari un būvgaldnieki, kas atrada darbu ēku, dziļajai un kuģu būvē.

Lībiešu ciemu iedzīvotāju pamatnodarbošanās bija zvejniecība. Zemkopībai ideālīte zemes gabali bija nelieli, piejūras augsne – trūcīga, un dzīvei nepieciešamie pārtikas produkti pa lielai daļai tika iegādāti no "iekšzemes" zemniekiem, bieži tiešā veidā mainot pret zivīm. Ziemā par svarīgu peļņas avotu kļuva mežu ciršanas darbi un kokmateriālu transports pa jūru. Šim nolūkam būvētas īpašas platdibena malkas laivas. Ziemeļkurzemes lībieši esot būvējuši arī lielas burulaivas – bočkas, ar kurām veduši uz Rīgu kartupeļus un citus produktus.

Kopš 19.gs. 40.gadiem nozīmīgs papildienākumu avots bijuši tirdznieciskie darījumi ar Sāmsalas igauņiem, it īpaši ar Serves pussalas iedzīvotājiem. Attālums starp Serves pussalu, kas novietojusies Irbes šauruma pretējā krastā, un tai tuvākajiem lībiešu ciemiem Košragu un Mazirbi bijis ap 30-35 km. Kurzemes piekrastes laivu meistari kravu pārvadāšanai būvējuši speciālas lielas un dziļas vien- un divmastu burulaivas - bričkas ar horizontālu grīdu un paaugstinātiem bortiem. Sāmsalā lētāk nekā Kurzemē varējuši nopirkt govis, vērsus un zirgus. Tāpēc Kolkas, Košraga, Mazirbes, Saunaga un Sīkraga zvejnieki bezvēja laikā burājuši uz Sāmsalu. Kurzemes piekrastē laivas noenkurojuši uz otrā vai trešā sekļa. Pārvedamos dzīvniekus ar īpašām platām siksnām nolaidīši ūdenī un tie otras mazas laivas pavadībā peldējuši un briduši uz krastu. 19.gs. un 20.gs.sākumā aukstās ziemās, kad Irbes šaurums aizsalis, lopus no Sāmsalas veduši ragavās, kur tie noguldīti un sasegti ar kamanu segām. Ragavu ceļu izmēģēja ar ledū iesaldētām eglītēm. Pavasarī, ap Jurgiņiem, uz Sāmsalu brauca līgt vasaras strādniekus, kam dzimtajā malā trūka darba un kas bija mierā ar mazāku algu nekā vietējie. Sevišķi daudz veda igauņu zēnus – ganus, ko sauca par sāmespuikām.

Ziemeļkurzemes zvejniekiem īslaicīgs lokāls peļņas darbs bija līdzdalība Kolkas bākas salīņas un pašas bākas būvē 19.gs.beigās. Bezsala laikā tuvējās pļāvās lauzta akmeņus, ziemā ragavās tos izveda bākai tuvākajās Saunaga un Vaides piekrastēs, bet vasarās lādēja laivās un veda uz Kolkasragu.

Regulārs muižas administrācijas uzlikts pienākums un peļņas avots lībiešiem bija Irbes šaurumā un Kolkas sēklī avarējušo preču kuģu kravas glābšana un nogādāšana krastā uzceltajās noliktavās – spīķeros vai pagaidu glabātuvēs – zemnieku rījās un citās ēkās (piemēram, Sīkragā 19.gs. 70.gados par pagaidu noliktavu izmantoja Lorumu vecsaimniecības riju).

Ciemi plānojumi

Lībiešu ciemu attīstību dažādos laika posmos ietekmēja atšķirīgi apstākļi. Pirms māju iepirkšanas par dzimtu un pirms Latvijas brīvvalsts nodibināšanas 1918.gadā, muižnieks kā zemes īpašnieks reglamentēja zvejnieku ciemu un sētu apbūvi, ēku skaitu, lielumu, dažkārt pat izvietojumu un izmantošanu. Saimniekiem būvdarbus vajadzēja veikt pašu spēkiem, bet kokmateriālus ēku un žogu būvei, malkai un saimniecības piederumu izgatavošanai ierādīja muižas administrācija pēc saviem ieskatiem.

Piekrastes apmetņu apbūvi veidoja galvenokārt zvejnieku un zemnieku sētas, kuru izvietojumam un ēku izkārtojuma bija daudzi varianti. Cimos 19. un 20. gadsimtā ietilpa zvejnieku un zemnieku pirmās vecsaimniecības, to dalīšanās gaitā izveidojušās jaunās sētas un vaļinieku mazistabas. 20.gadsimta 20.-30.gados tām pievienojās zvejnieku jaunsaimniecības.

Nosačīti var runāt par ciemu plānojumu 3 pamattipiem.

Samērā blīvi apbūvētas apmetnes, kurās sētas izvietojās viena otras tiešā tuvumā tā, ka nereti saskārās to dārzī un pagalmi. Šajā ziņā ļoti raksturīgs ir Košrags. Vairums šī ciema bezzemieku mazistabu izvietojās rindā gar Mazirbes - Pitraga ceļa abām pusēm..

Apmetnes ar blīvi apbūvētu centru, ap kurām dažādos attālumos grupējās pārējās sētas. Šai grupai pieder Mazirbe, Melsnīls. Pitrags, Sīkrags.

Vairākus kilometrus garas apmetnes, kuru centru veidoja nedaudzas sētas, bet pārējās stiepās gar jūrmalu dažādos attālumos viena no otras. Piemēram, Lūžņa, Miķeļornis, Saunags, Vaide.

Dažos ciemos (Lielirbē, Lūžņā, Miķeļornī, Saunagā) varam saskatīt vairākas samērā kompakti sabūvētas sētu grupas, kas izvietojās vietās ar ērtu pieeju jūrai.

Ciemu apbūvi papildināja muižai, pagastam, draudzei vai valstij piederošas būves: baznīcas Ģipkā, Kolkā, Lielirbē, Mazirbē, Miķeļornī, Pitragā; līdz 18.gs. vidum - Sīkragā. Krogi Ģipkā, Kolkā, Mazirbē, Miķeļornī; robežsargu kordoni - Ģipkā, Kolkā, Mazirbē, Miķeļornī, Lielirbē, Lūžņā, Melsnīlā, Saunagā; mežziņu un mežsargu mājas, skolas, noliktavas un citas būves vai to kompleksi; mācītāja muiža Mazirbē, bākas Kolkā, Miķeļornī un Ovišos.

Sētas. Kopveidojums. Tradīcijas.

Lībiešu sētas raksturīgais kodols ir pagalmis, ap kuru novietotas atsevišķas ēkas. Pagalmu ietvēra dzīvojamā māja, klētis un kūtis. Raudzījās, lai saimniecības ēkas no istabas būtu labi pārrēdzamas. Rijai ārpus pagalma izraudzīja vietu, kas bija atklāta vējiem labības vētīšanai. Sētas kodolā neietilpa arī pirts, jo tā prasīja savrupību un ūdens tuvumu. Ņēma vērā arī debespusi, piemēram, ceļot istabu ziemeļu-dienvidu virzienā, lai saule iekļūtu ēkas abās pusēs. Sētas ēkas parasti būvēja no tēstiem kokiem krusta pakšos.

Kurzemes lībiešu sētām (tāpat kā Kurzemei vispār) raksturīgas sētas ar diviem pagalmiem: istabas vienā pusē ir saimniecības pagalmis ar lopu mitekļiem, bet otrā pusē tīrais pagalmis, kam piekļaujas klētis un dārzs. Abi pagalmi pieejami no istabas centrā novietotā nama, kam ir divas izejas.

Lībiešu zvejnieka - vecsaimnieka 19.gadsimta - 20.gs. sākuma sētā ietilpa visas normālai saimnieciskai darbībai, saražotā glabāšanai un ļaužu sadzīvei vajadzīgās būves. Tā ir **dzīvojamā ēka** saimnieka, kalpu, vaļinieku ģimenēm; **klētis** graudu, miltu, gaļas, zivju un citu produktu, kā arī dažādu mantu, apģērbu un citu tekstiliju glabāšanai; **kūtis un stajli** saimnieka, kalpu un vaļinieku mājlopu turēšanai; **ratnīcas (vāgūži)** transporta līdzekļu iedzišanai un saimniecības piederumu (darba rīku, zirglietu, kokmateriālu) nolikšanai; **rija ar šķūni un piederību** labības ievēšanai, žāvēšanai, kuļšanai, salmu, kuļšanas un vētīšanas darba rīku novietošanai; **dūmnams** gaļas un zivju kūpināšanai; **pirts**.

Atkarībā no saimnieciskās darbības virziena šo ēku kompleksu vēl varēja papildināt **aitu kūtiņa, cūkkūtiņa, bišu mājiņa**, kurā rudenos sanesa bišu stropus un glabāja biškopiņas piederumus, kāda amatnieka darbnīca - **kalve, darvas ceplis, brēlīņu konservu (ķilavu) darbnīca - kūris**. Dundagas piekrastes ciemos bijušas 3 **vāgdzirnāvas** - Košraga Kīne Diķos, Pitraga Dēlniekos un Niteļos. 19. un 20.gadsimtu mijā Košragā uz Kukšupes darbojās nelielas **ūdēnsdzirnāvas**.

Ēku skaits un celšanas nolūks lībiešu sētās bija atkarīgs no zemes gabala lieluma, ražošanas apjoma un virziena. Būtiska loma bija arī iedzīvotāju daudzumam un sastāvam.

Ēku izmērus izvēlējās atbilstoši muižas administrācijas dotajiem norādījumiem un pieskaitīto kokmateriālu daudzumam. Taču līdz 20.gs. 20. - 30.gadiem saglabājās tradicionālās būvju formas. Pēc tam sāka celt ēkas, kuru projektus bija izstrādājuši arhitekti.

Ļoti izplatīts **senās tradicionālās celtniecības princips** - mazistabās un jaunsaimniecībās bija dažādas vai vienādas nozīmes telpu apvienošana zem kopīga jumta, tā saucamo **garo jeb rindu ēku būve**. Dažkārt vienu otras galā savīrkēja dažāda augstuma un platuma telpas, radot būvķermeņi ar kāpjveida jumtu. Telpu rindošana ievērojami samazināja izlietojamo materiālu un darbaspēka daudzumu.

Ēku plāns parasti bija izteikts taisnstūris. Vienīgi nelielu vientelpas vai divtelpas klētiņu, dūmnamu, tīklu būdu u.c. plāns varēja tuvoties kvadrātam.

Celtņu ārējo apveidu raksturoja sienu un jumta savstarpējās attiecības. Visu tradicionālo ēku sienas bij brīvi pārskatāmas. Tās neaizsedza jumta slīpes vai uz stabiem balstīti lieveņi.

Jumti bija divslīpju un līdz ar to atsegti labi redzami zeltiņi. Ēkām bija sauras paspārnes. Izņēmums - lopu mītnes un klētis. To griestu siju galus nereti pārlaida pāri priekšējai sānsienai. Savdabīgu izskatu lībiešu ēkām piešķīra plēsto lubu jumti, tos saturošie līkie kabu gali un balju slogi, kas pasargāja jumtu no vēja brāzmām. Lubu jumti kā gandrīz vienīgie pastāvēja līdz 20.gadsimta sākumam. Lībiešu sētās, tāpat kā pārējā Ziemeļkurzemē senlaicīgā ēku jumšana ar lubām noturējās ilgāk tādēļ, ka tie bija izturīgi un šajā novadā vairāk nekā citur saglabājās lieli mežu masīvi. Lubu jumtu nomaīņa ar skaidu jumtiem mainīja ēku apveidu. Mazinājās kopskata smagnēība. Pavērs iespēja mainīt jumta formu. Saglabājot divas slīpes, veidoja jumta izbūves, ko tautā sauca par krustbūvi. Tā redzama dažās 20. gadsimta pirmo gadu desmitu dzīvojamās ēkās (Saunaga Vecvalkos un Sīkraga Jaunklāvos).

Vēl savdabīgāka zvejnieku sētas būve bija no vidū šķērsām pārzagētas vecas zvejas laivas abām pusēm izslieta konusveida būda - **dūmnams**. Tajā kūpināja gaļu un zivis, vasarās vārīja ēdienu, glabāja zvejas un saimniecības piederumus, kā arī zivju kūpināšanai dedzināmos čiekurus. No laivas daļām saslīetos dūmnamus var uzskatīt par zvejnieku sētas savdabīgu simbolu.

Dzīvojamās mājas



Kurzemes vecākais dzīvojamās ēkas tips ir bijis nams, kurā bija tikai viena telpa ar pavardu. No tās izveidojās divtelpu ēka ar namu - virtuvi un dzīvojamo telpu. Laika gaitā lībiešu ciemos dzīvojamās ēkas paplašinājās ar piebūvētiem un lielāko telpu daļjumu. Rietumlībiešiem, kuri mājās vairāk izmantoja kalpu un vaļinieku darbaspēku, ir raksturīgas lielas dzīvojamās ēkas. Tās daļjās divās daļās - saimnieka un kalpu galā.

Plānojums. 19.gs. sākumā un vidū celto dzīvojamo māju plānojums parasti bija trīsdāļīgs (sk. ap 1850.gadu celtās Saunaga Vecvalku dzīvojamās mājas plānu). Centrā caurstaigājams nams ar apvalkdūmeni; saimniekam atsevišķa virtuve, ģimenes istaba un guļamistaba; vaļiniekiem kopēja ar krāsi. Savukārt 19.gs. 2.pusē celto Košraga Tilmaču dzīvojamās mājas plānā skatāms arī vaļinieku gals, kas ēkai piebūvēts ap 1900.gadu.

Vaļinieki tradicionāli mitinājās sētas dzīvojamās mājas lielajā saimes istabā, kur katrai ģimenei atvēlēja savu kaktu. Šis bija senlaicīgākais sadzīves variants. Vēlāk dzīvojamās mājas kalpu jeb vaļinieku galā izbūvēja divas vai četras atsevišķas kalpu vai vaļinieku istabas. Raudzījās, lai katrai ģimenei būtu sava istaba.

Mazistabas

Vaļinieki dzīvoja arī nelielās ēcijās - mazistabās, ko cēla uz saimnieku vai muižas zemes. 1896.g. jūrmalas posmā no Jaunciema līdz Žoceni vaļinieki apdzīvoja 59 mazistabas. To skaita ziņā ciemi rindojās sekojoši: Pūrciems - 10 mazistabas, Kolka -8, Ģipka, Košrags, Sīkrags -katrā pa 7, Mazirbe un Pitrags - katrā pa 5, Melsnīls un Uši - katrā pa 3, Žocene -2, Jaunciems un Saunags - katrā pa 1 mazistabai. Katrai mazistabai bija savs vārds.

Vaļiniekiem paredzēto dzīvojamo un saimniecības telpu un ēku daudzums veidoja saimniecību apbūves nozīmīgu daļu, bet mazistabas -ne mazāk nozīmīgu ciema apbūves daļu. Latvijas brīvvalsts laikā - 20.gs. 20.-30.gados tās saņēma zemes piegriezumus un kļuva par tautā sauktajām **zvejnieku jaunsaimniecībām**.

Valgumi, sedumi

Katram ciemam bija vairāki valgumi (līča piekrastē tos sauca arī par sedumiem) - laivu piestātnes jūrmalā ar vabu "plačiem" tīklu žāvēšanai. Valgums bija šaurā smilšainā piekrastes josla starp ūdeni un kāpu. Tajā bija ierakti **žākuri** tīklu žāvēšana. Mazajos un blīvi sabūvētajos ciemos parasti bija viens valgums, kuru sauca ciema vārdā (piemēram, Košraga valgums). Garajos un izklaidus būvētajos ciemos bija vairāki valgumi. Tos tad sauca tuvākās sētas vārdā. Piemēram, Dēliņu sedums Lūžņā, Žonaksedums Vaidē. Melsilā bija 3 sedumi. Viens no tiem ciema centrā pretim Vecmežsargiem bija Dižsedums - ciema galvenais sedums.

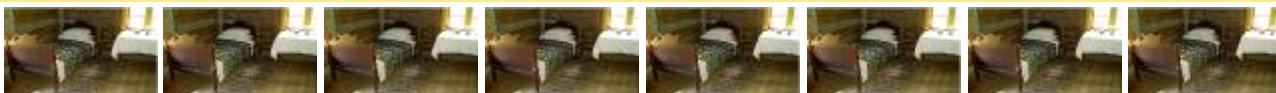
Tīklu būdas un vabas

Kāpā vai arī nedaudz uz zemes pusi bija uzceltas balķu (senākās) vai dēļu būdas zvejas tīklu u.c. piederumu glabāšanai. Kāpās vai liedagā iedzina mietu - vabu rindas, kurās izkāra žāvēties slapjos tīklus. Uz vabām tika iegrieztas savdabīgas **īpašuma zīmes**, ko gadu gaitā nākamās paaudzes papildināja ar jauniem grafiskiem elementiem.

Žogi

Lībiešu ciemu apbūves neatņemama sastāvdaļa bija dažādas konstrukcijas žogi, kas apņēma ciemu ceļus, pagalmus, laidarus, sakņu, augļu un bišu dārzus, kā arī lopu gatves. Žogi veidoja veselās sistēmas. Visizplatītākie bija slīpkoku (tos sauca arī par sāmišu - igauņu žogiem) un sklandu žogi. Pie žogiem nereti pierīkoja pārkāpjamos - nolika koka kluci vai īpaši darinātu pakāpienu. Žogu vārtiņu vietā bieži ierīkoja t.s. grillus. Vietumis žogus būvēja arī no akmeņiem.

Lībiešu dzīvojamās mājas iekārta un iedzīves priekšmeti 19. – 20. gadsimtā



Dzīvojamā ēka ar durvīm parasti bija orientēta uz pagalmu. Pie šīs puses loga saimnieka istabā bija galds un soli. Otrs istabas sāns vienmēr bija vērst uz jūrmalas pusi. Tur parasti tika mūrēta krāsns.

Vienā – lielajā istabā dzīvojošās ģimenes kurināja krāsnis un plēsa skalus pa nedēļām pēc kārtas. Ja lielajā istabā kopā dzīvoja vaļņieki un neprecēti kalpi, tad vaļņieku ģimeņu guļamvietas atradās istabas kaktos, kamēr kalpi gulēja uz soliem, kas atradās pie galda pagalma puses loga tuvumā. Veco ļaužu guļamvieta bija aizkrāsnes kakti, bet uz soliem pie krāsns lika gulēt ceļņiekus. Ja saimnieks dzīvoja vienā telpā ar kalpiem, tad saimnieka guļamvieta bija krāsnij pretējā kaktā, bet tam diagonāli pretējā kaktā bija kalpu vieta. Uz krāsns nekad negulēja. 19. gadsimta beigās vaļņieki sāka celt sev dzīvojamās ēkas un tad arī beidzās vairāku ģimeņu dzīvošana vienā telpā.

Ar telpu uzpošanu senāk sevišķi nepūlējās. Svētku reizēs grīda tika notīrta ar lāpstu un pat mazgāta un nokaisīta ar smiltīm. Kad smiltis kļuvas pārāk netīras, tās izmētas un kaisītas jaunas vietā. Bet kāzu svinībām istabas sienas pārklātas ar palagiem, pie kuriem piestiprināja no krāsotām ēvelskaidām taisītu pušķus. Krāsotas skaidas tika liktas arī tieši pie sienas. Pie griestiem virs galda piestiprināja vienu vai vairākus niedru puzurus (*luktaņ*), ko vēl rotāja ar skaidām, drānu strēmelēm un salmiem.

19. gadsimta otrajā pusē būtiski tika mainīta lībiešu dzīvojamās mājas apkures sistēma: no vienas puses – kurtuves būvēja kopā ar skursteni; no otras puses – par galveno vārīšanas vietu kļuva plīts. Reizē var konstatēt zināmu reģionālu īpatnību. Austrumlībiešu ciemos dzīvojamām ēkām skursteņus sāka mūrēt agrāk. Līdzšinējo priekšnamu pārbūvēja par rovi, kas ir uz augšu sašaurināta apmūrēta telpa. Krāsnis tagad kurināja no rovia un dūmi pa rovi pačēlās skurstenī. Par galveno vārīšanas vietu kļuva rovia telpas vienā kaktā esošais vajējais pavards, kuru vēlāk aizstāja plīts. 20. gadsimta sākumā dzīvojamās telpās sāka iebūvēt krāsnis ar siltuma mūriem un skursteni, bet rovia telpu pārbūvēja par virtuvi. Vaļņieku dzīvojamām ēkām rovia nebija, un austrumlībiešu ģimenes pārgāja tieši uz dzīvojamo ēku ar skursteni.

Rietumlībiešu ciemos noritēja līdzīga dzīvojamās ēkas attīstība. Gan saimnieki, gan vaļņieki, kas sev būvēja atsevišķu mitekli, 19. gadsimta beigās vienmēr cēla dzīvojamās ēkas ar skursteni. (tipisks piemērs ir Lūžņas ciema Dēliņu dzīvojamā māja). Ēkas dienvidpusē atrodas priekšnams, no kura durvis ved uz divām dzīvojamām istabām un virtuvi. Virtuvē atrodas maizes krāsns mute, un caur virtuvi var iet gan lielajā dzīvojamā istabā, gan arī aukstajā kambarī, kas atrodas aiz otras apkurināmās istabas.

Par lībiešu senāko dzīvojamo telpu iekārtu ziņas ir diezgan trūcīgas. Gar dzīvojamās telpas sienu atradās soli (*benk*), uz kuriem gan sēdēja, gan arī gulēja. Arī apkārt krāsnij bija sols (*oj benk*), ko izmantoja mājas darbiem un kā veco ļaužu guļamvietu. Pie krāsns stūra uz atsevišķas kājas stāvēja vai pie krāsns bija piestiprināts skalturis. Aiz ēdamgalda, kas stāvēja pie loga, bija galda sols (*lōda taggi benk*), ko arī izmantoja gulēšanai. Visā 19. gadsimtā tika izmantoti soli, kuriem par kājām bijuši no virspuses aptēsti egles blūža zari. Plašāk izplatīts bija pret sienu un grīdu atbalstīts sols, kas taisns no apbūvēti aptēsta dēļa. Dzīvojamā istabā pie loga, kas izgāja uz pagalma pusi, vienmēr ir atradies galds (*lōda*), ko izmantoja ēdienreizēs, kā arī strādājot dažādos darbus dienas gaismā. Vietumis šis galds ir dēvēts par dižgaldu (*sūr lōda*). Galdi bijuši ar krusta kājām. Dēļu kāju krusti savā starpā ir savienoti ar vienu vidējo vai arī ar diviem apakšējiem balstiem, kuru gali iet cauri kāju krustā esošam caurumam un ir piestiprināti ar stāvķīļa palīdzību. Bija sastopami arī galdi ar stabu kājām. 19. gadsimta otrajā pusē lietoja arī galdus ar rāmja kājām.



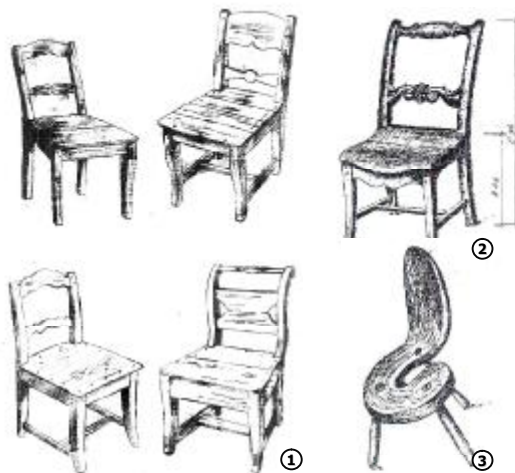
1. Soli; 2. Zaru sols; 3. Divānbenķis (plats sols ar atzveltni); 4. Galds ar krusta kājām; 5. Galdi ar rāmja kājām; 6., 7. Gultas; 8. Ģimenes gulta - dižgulta

19. gadsimta otrajā pusē jūrmaļnieki lietoja arī dažādus sēdekļus un gultas. Krāsnspriekšas telpā un vēlāk virtuvē bija dažādi soliņi, uz kuriem sēdēja un lika arī māsasaimniecības traukus. Reizēm šādi soliņi bija diezgan gari. Dzīvojamās telpās vairāk sāka lietot krēslus (*ra*).

Vecākajiem krēsliem sēdekļi bija no dēļa, kurā iestiprināta dēļa atzveltnē. Atzveltnē mēdz iegriezt sirds, krusta un citus ornamentus. Senāk lībiešu ciemos plaši lietoti atzveltnes krēsli, kas pīti no lazdu rikstēm. 19. gs. beigās sāka lietot krēslus ar rāmja konstrukciju. Agrāk krēslu sēdekļi ir pīti arī no saknēm vai auklas, bet 19. gs. beigās galvenokārt tos gatavoja no dējiem. Krēslu rotāšanas paņēmieni ir visai atturīgi un izpaužas galvenokārt atzveltnes atšķirīgā izveidē. Daudzās lībiešu ģimenēs bija arī dīvānsoli ar rotātu atzveltni.

19. gs. vidū vairums lībiešu mājās sāka lietot gultas (*lovā*). Vietumis blakus nekustināmam solam parādījās pārvietojama gulta. Acīmredzot arī senākajām gultām bija stabu konstrukcija un galu dēļu augšmalai tika piešķirts dekoratīvs profils. Ciema meistarū darinātām gultām ir sastopami arī virpoti rotājumi. 19. gadsimta beigās dzīvojamās telpās kaktā jau bieži stāvēja lielas ģimenes gultas (*aim lovā*), ko no istabas puses atdalīja ar aizkaru.

Lībiešu mēbeles darinājuši vietējie galdnieki, kas amata prasmi bija apguvuši pie muižā strādājošiem galdniekiem. Tāpat lībiešu ciemos dzīvoja un strādāja latviešu amatnieki un meistari no Sāmsalas.



1- 4. Krēsli; 2. Līgavas krēsls; 3. Zara krēsls;

Projekts izstrādāts saskaņā ar Phare 2002 "Atbalsts projekta sagatavošanā"

2004. gada 15. oktobrī noslēgto granta līgumu ar LR Finanšu ministriju

"Līvōd Rānda – kultūrvēsturisks ceļojums līvu zemē"

Projekta Nr. 2002/000-590-08-02/0016

Pasūtītājs: Talsu rajona Dundagas pagasta padome

Izpildītājs: SIA EgG

Projekta vadītājs Egons Bērziņš

Etnogrāfe Irīsa Priedīte

Mākslas zinātniece Mado Strautmane

Datorsalikums - Artūrs Bērziņš

Kontaktpersona : Egons Bērziņš

E-mail: egons@apollo.lv

2005. gads



Oviši



apm. 1930.g.



OVIŠI (Patikmō)

Ventspils rajona Tārgales pagasts

Ceļojums pa lībiešu jūrmalas ciemiem nosacīti sākas Ovišos. No šejienes līdz Irbes upes ietekai gar jūras piekrasti stiepjas Ovišu dabas liegums (izveidots 1999.g., platība 298 ha), kas ietver piekrastes kāpas un blakusesošās vīgu un kangaru ainavas, kur vērojami ļoti daudzveidīgi mežu augšanas tipi – no slapja dumbrāja līdz sausam silam.

Savulaik (no 1917. līdz 1968.gadam) Ovišos piestāja Ventspils-Mazirbes šaursliežu dzelzceļa mazzābūte.

Ovišu bāka (celta 1814.g.) ir vecākā Latvijā saglabājusies bāka. Tā ir masīvs mūra tornis, kura iekšpusē ir vēl otrs, kura diametrs atbilst uz jumta novietotajai Francijā izgatavotajai lākteņa mājiņai. Bākas augstums ir 38,1 m, un labā laikā tās uguns redzama 23 km tālu jūrā. Jūrā, Ovišu sēklī, savulaik bezledus laikā tika noenkurots ugunskuģis, tagad tur ierīkota Irbes bāka.

Ovišos dzimis lībiešu izcelsmes zoologs, bij. Rīgas Dabaszinātņu muzeja direktors, daudzu publikāciju autors, vispasaules „Blattariae” (Prusaku) kataloga sastādītājs Kārlis Princis (1893 – 1978; miris Zviedrijā), kā arī Lāčplēša Kara ordeņa kavalieris pulkvedis Alfrēds Audze (1897 – 1930), kas latviešu strēlnieku pulkos cīnījies Rīgas frontē, Nāvessalā, pie Ložmetējkalna.

Pa ceļam uz Lūžņu slejas Putkale – augsta kāpa, no kuras, pēc nostāstiem, jūras laupītāji ar maldugunīm vilinājuši kuģus krastā. Netālu no kāpas atrodas mazā Olderupīte, kas bieži maina ieteku.

Mūsdienās Ovišos ir tikai nedaudzās mājas. Pļavās, kas stiepjas līdz jūrmalai, vecos cerīnkūrmos vid celtņu drupas. Sētās, kurās vēl mitinās pastāvīgie iedzīvotāji, piemēram, Sāmišos, Cepļkalnos, Siseņos, saglabājušās atsevišķas senlaicīgas būves, īpatnējā žogu sistēma.



①



②



③



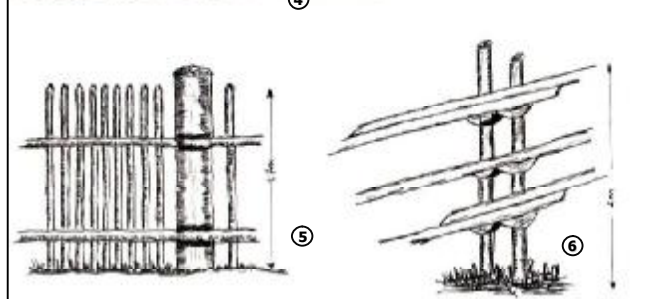
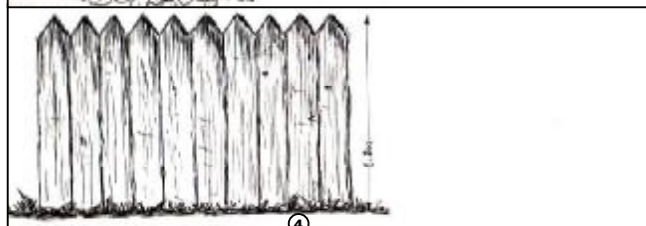
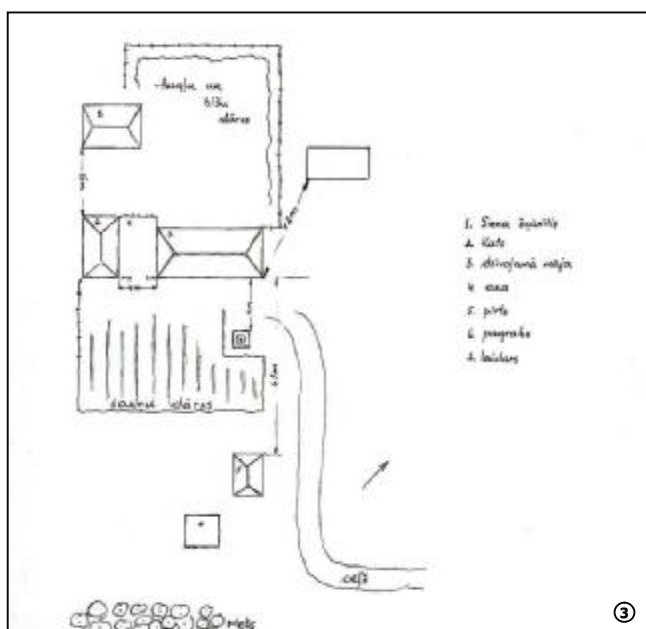
④



⑤

1. Ovišu bāka citu Kurzemes bāku vidū; 2. Ovišu bāka, foto 2005.g.;
3. Pludmale Ovišos, foto 2005.g.; 4.Cepļkalnu māju žogs, foto 2005.g.;
5. Cepļkalnu dzīv.māja, foto 2005.g.;

Līvōd Rānda - kultūrvēsturisks ceļojums līvu zemē
Izpēte par līviešu ciemu apbūves tradīcijām un metodēm



1. Cepļkalnu saimn. pagalmis, foto 2005.g.; 2. Dižrepcu aka, foto 1969.g.;
3. Siseņu sētas situāc.plāns, zīm. 1968.g.; **Siseņu māju žogi**; 4. dēļu; 5. "sprīžu"; 6. sklandu; zīm. 1968.g.;
7. Sāmišu sētas kopskats, foto 2005.g.; 8. Siseņu saimn.ēka, foto 2005.g.; 9. Dižrepcu sētas kopskats, foto 1969.g.



Lūžņa



apm. 1930.g.



LŪŽŅA (Lūž)

Ventspils rajona Tārgales pagasts

Lūžņa ir vairākus kilometrus garš ciems, kura centru veido nedaudzas sētas. 1937.gadā tas stiepās apmēram 4 kilometru garumā, kur bijušas kādas 36 mājas un 2 laivu piestātnes: Kreņģeļu valgums un Beltes valgums.

Kad 19.gs. 60.gados Latvijā sākās burukuģu būve, arī Lūžņa kļuva par vienu no kuģubūves vietām.

Rakstnieks Vilis Veldre savā grāmatā "Dzīve pie jūras" (1938) piemin lūžņieku labākās zvejvietas – Pētera klēti, Dieva klēti, Robus. Jūrai te smilšains dibens, tāpēc pārsvarā zvejotas plekstes. Senie vēju nosaukumi: NO – id-vējš, O – māģeris, SO – launadzis, SW – lēnītis (ovīšnieki to lamājuši par bada āzeni), W – vežģeris, NW – lodis (labs zivju vējš).

Lūžupe (Lūžņa, augštecē Nabejupe) ir 10 km gara, agrāk tā iztecējusi no Klāņezera.

Lūžņas kapos apglabāta pēdējā lībiešu valodas rietumu dialekta pratēja Lizete Švanenberg (1902-1987).

Nozīmīgākie celtniecības objekti:

Krūmkalni – 20.g. 20 – 30.g. jaunsaimniecības komplekss; dzīvojamā māja, klēts, kūts un pārējās ēkas izvietotas pa taisnstūrveida pagalma perimetru. Saglabājusies senlaicīgā žogu sistēma ar sklandu un zedeņu žogiem. Sēta labi saglabāta

Dēļiņi – lībiešu zvejnieka un zemkopja sēta, kas tagad atrodas Latvijas Etnogrāfiskajā brīvdabas muzejā.

Dēļiņu sētā var gūt ieskatu par turīgā lībiešu zvejnieka un zemkopja dzīvi 19.gs. otrajā pusē. Mājas ļaužu galvenā nodarbošanās bijusi zveja, taču audzēta arī labība, turēti lopī un bites. Ēku būvē lietoti priedes un egles koki. Kā vairums 19.gs. lībiešu celtni, tās būvētas no apbūvētiem aptētiem balķiem guļbūves tehnikā. Sētas ceļu – gatvi un visas ēkas ietver zemie sklandu žogi.



1



2



3



4



5



6



7



8



9



10



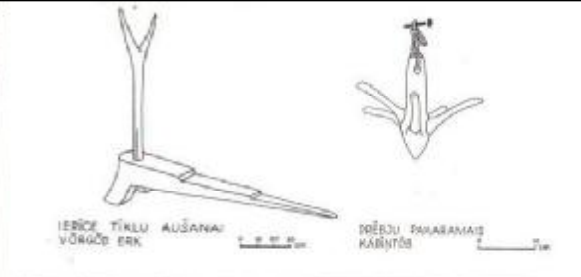
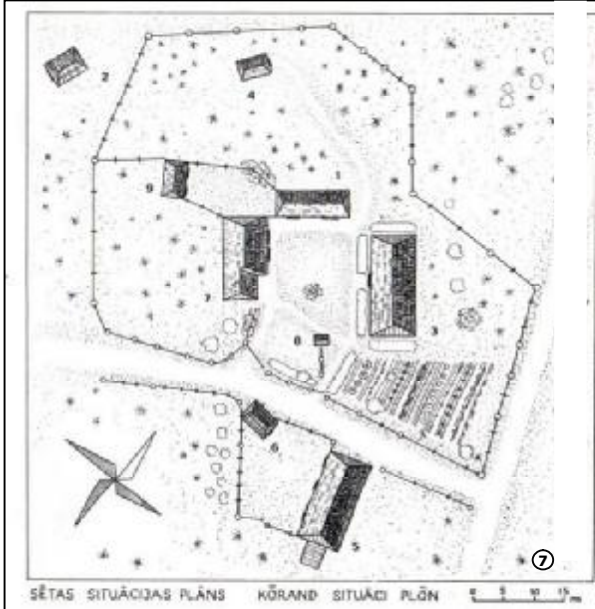
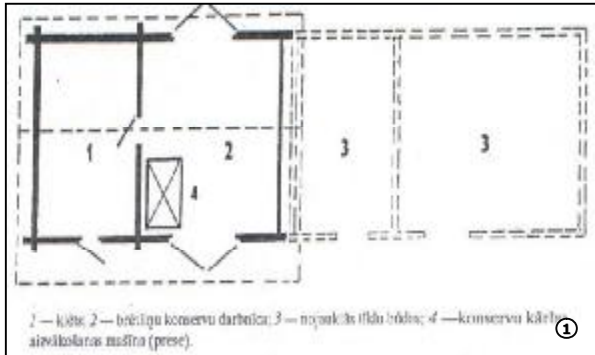
11



12

1. Dēļiņu māju virtuve pirms pārvešanas uz Latvijas Etnogrāfisko brīvdabas muzeju, foto 1968.g.;
2. Dēļiņu virtuve, foto 2005.g.;
3. Aka Mazdūčos, foto 1976.g.;
4. Beltes sēta, foto 1940. ģe gadi;
- 5., 6. Bij. stacijas ēka, foto 2005.g.;
7. Bij. padomju armijas robežsardzes punkts Lūžņas jūrmalā, foto 2005.g.;
8. Liedags Lūžņā, foto 2005.g.;
- 9- 11. Dēļiņu dzīv.mājas iekšskati, foto 2005.g.;
12. Krūmkalnu mājas, foto 2005.g.

Līvōd Rānda - kultūrvēsturisks ceļojums līvu zemē
Izpēte par līviešu ciemu apbūves tradīcijām un metodēm



1. Jaunbeltu klēts un kūris, plāns, zīm. 1982.g.;
2. Beltes sēta, foto 1940. tie gadi;
- 3., 5. Dēliņu sēta, foto 2005.g.;
- 6., 9. Dēliņu ēku fasādes, zīm.
7. Dēliņu situāc. plāns, zīm.;
8. Dēliņu klēts un vāgūzis, foto 2005.g.



Miķeltornis



apm. 1930.g.



MIĶELTORNIS (Pizā kilā)

Ventspils rajona Tārgales pagasts

Līdzīgi Lūžņai, tas ir garumā izstiepts ciems, kura centrā ir ciešāka apbūve. Tur atrodas Miķeltornja luterāņu **baznīca** (arhitektūras piemineklis), kas celta 1893.gadā vecās guļbaļķu baznīcas vietā. Netālu ir **Kaijas** – 1857.gadā celtā Pizes kroga ēka, kurā saglabāties 19.gs. vidus krogiem atbilstošais plānojums un konstrukcijas. Īpašu ievērību pelna liels apvalkdūmenis. Šis ir vienīgais lībiešu ciemu krogs, kas saglabāties līdz mūsdienām. **Jaunnābeļu** mājās saglabājusies divtelpu kiēts ar galos slēgtu platu lieveni priekšā, celta ap 19.gs.vidu.

Miķeltornja **bāka** celta 1884.gadā, 1.pasaulē karā stipri cietusi un 1932.gadā pilnīgi nojaukta. 1934.gadā uz tās pamatiem uzcelts jauns bākas tornis, ko 1941.gadā atkāpjoties uzspriecināja Padomju Armija. Pašreizējā bāka būvēta 1957.gadā un ir augstākā Latvijā – 55,6 m vjl. (Slīteres bākas uguns gan atrodas par 26 m augstāk).

Miķeltornja **kapos** uzstādīts piemineklis lībiešu dzejniekiem Jānim Princim vecākajam, Uldriķim un Jānim Kāpbergiem, savukārt blakus Upeslīču (Piznieku) senkapiem Irbes vecupes kreisajā krastā atrodas bijušo Piznieku māju vieta, kur dzīvojuši dzejnieki Jānis Princis vecākais (Vecais Princis; 1796 – 1868) un viņa dēls Jānis Princis jaunākais (1821 – 1904). Viņi abi ir pirmie rakstnieki Latvijā no jūrnieku un zvejnieku vidus, izdevuma „Jūrnieku svētas dziesmas un lūgšanas” (1845) autori.

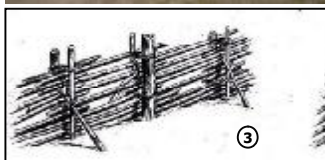
Arheoloģijas piemineklis Nabelkalns (Robežkalns, Sūdkalns, Sitameģe) atrodas apm. 200 m uz rietumiem no Nābeļu mājām (daļēji nojaukta). Tas tika uzskatīts par milzīgu robežkupicu starp Popes barona un valsts zemi.



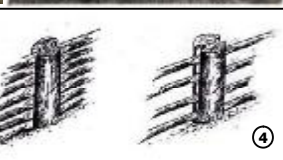
1



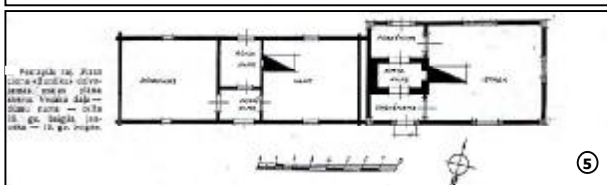
2



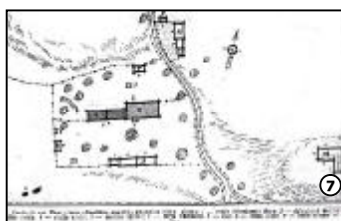
3



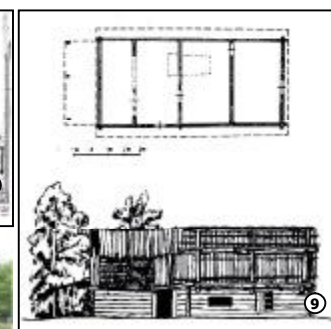
4



5



7



9



6



8

1. Miķeltornja bāka, foto 2005.g. ; 2. Aka Švanderos, foto 1971.g.; 3. Slīpais sklandu žogs Pusstarpos;
4. Bulverča žogs Olmarjos;
5. Buntiku dzīv. mājas plāns: vecākā daļa – dūmnams, celta 18.gs beigās, jaunākā- 19.gs beigās.;
6. Kaijas – bij. Pizes krogs, foto 2005.g.;
7. Buntiku situācijas plāns;
8. Jaunikārtota viesu māja – kempings pie Bangu mājām, foto 2005.g.;
9. Videlkāru dzīv. mājas fasāde un plāns, zīm. 1928.g.;

6/15



Lielirbe



LIELIRBE (Īra)

Ventspils rajona Tārgales pagasts

Sens lībiešu zvejniekiems un kuģu būves vieta.

Lielirbē 19.gs. beigās un 20.gs. sākumā uzbūvēti 7 burinieki – *Merkur, Marss, Anna Sirius, Īrbā, Alcor, Karniel* un *Īra* (nelielais divmastnieks "*Karniel*" atradies ekspluatācijā vēl 1939.gadā)

Lielirbē atrodas vairāki senkapi - Lorumu pie bijušām Lorumu mājām, Mazgalnieku (50 m uz R no bij. Mazgalnieku mājām) un Lielirbes senkapi pie Kalnupēm. Tie visi ir arheoloģijas pieminekļi.

Par senu kulta vietu tiek uzskatīta Elku liepa Brandu saimniecības teritorijā. Netālu no Lielirbes uz Ovišu pusi paceļas Dižkalns – 24 m augsta kāpa.

Irbes upe (Dižirve, Īra) veidojas, satekot Stendei un Rindai, tās garums 32 km. Līkumaina, ar daudzām vecpēm. Aiztecējusi līdz jūrai, tā strauji pagriežas pa labi un tek paralēli jūrai apm. 20 km (jūras valdošie R vēji aizskalo ieteku, un upei jāmeklē jauna ieteka tālāk uz A. Teika par Irbes izcelšanas stāsta, ka tā sākusī tecēt no cauruma, kur iekritis kāds Rindas apkārtnes gans, kad pavēlīs nost akmeni.

Irbes grīvā atradusies seno Kurzemes lībiešu jūrasbraucēju osta un apmetne. Šodien tik klusā jūrmala 19.gs. beigās bijusi aktīvs kokmateriālu tirdzniecības un transporta centrs, un Lielirbes reidos, uz iekraušanu gaidot, reizēm stāvējuši pat pārdesmit kabotāžas kuģu.

V.Šuvcāne savā grāmatā "Lībiešu ciems, kura vairs nav" raksta, ka Lielirbes ciems ir iznīcis. Patiesi, braucot pa grantēto Kolkas-Ventspils šoseju, norādi uz Lielirbi neatradām. Ar kartes palīdzību tomēr izdevās Irbes labajā krastā meža ceļa malā uziet **Graudu** (bij. **Valku**) mājas, kas tagad ir sakoptākā Lielirbes sēta. Tālāk gar upi uz jūras pusi vēl skaidri saskatāma bijušā šaursliežu dzelzceļa stīga un uzbērums. Pāri Irbes upei ved piekarināmais tilts, upē redzami tīkli, zvejnieku šķūnis un makšķernieku teltis krastmalā liecina, ka gluži izmirusi šī vieta tomēr nav. Meža ceļa malā ieraugāma arī bijusī baptistu baznīca, slēgta un pamesta, tomēr neizsistām logu rūmīm.

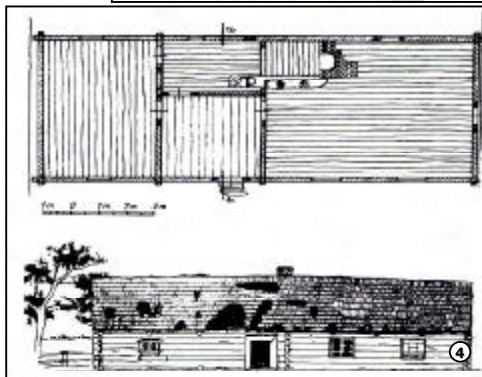
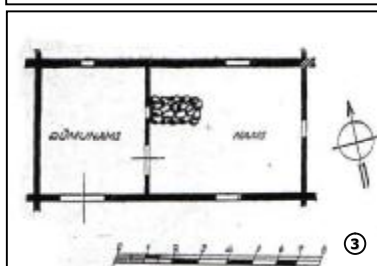
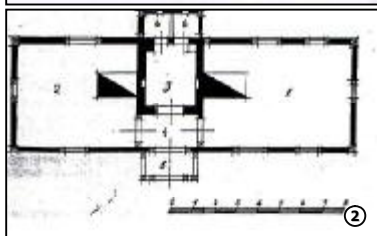
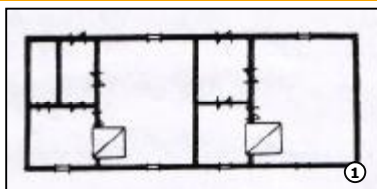
Abpus gleznainajai Irbes upei ietekai plešas vientulīgi, smilšaini liedagi. Tāpat kā daudzviet bijušās "zonas" teritorijā, arī Lielirbē jūras krastā rēgojas padomju robežsargu būvju atliekas.



1. Tīklu būdas, foto; 2. Saimniecības ēka, foto; 3. Kalnupu māju pirts, foto 1968.g.;
4. Klēts ar lubu jumtu, foto; 5. Zivju žāvētava Remgās, foto 1968.g.;
6. Kalnupu mājas, foto 1968.g.; 7. Vienīgā ceļa norāde uz Lielirbi, foto 2005.g.;
8. Gājēju tilts pār Irbes upi, foto 2005.g.; 9. Graudu (bij. Valku) mājas, foto 2005.g.;
10. Baptistu baznīca, foto 2005.g.; 11. Irbes upes labais krasts pie ietekas jūrā, foto 2005.g.;
12. Tīkli Irbes upē, foto 2005.g.

Līvōd Rānda - kultūrvēsturisks ceļojums līvu zemē

Izpēte par lībiešu ciemu apbūves tradīcijām un metodēm



1. Beltes dzīv.mājas plāns (pēc F.Linnusa);
2. Lorumu dzīv.mājas (celta 19.gs. 2.p.) plāns;
3. Dambergu dzīv.mājas (celta 18.gs.b.) plāns;
4. Galnieku dzīv.mājas plāns un fasāde, zīm. 1968.g.;
5. Bijušā padomju robežposteņa drupas, foto 2005.g.;
6. Graudu (bij. Valku) mājas, foto 2005.g.;
7. Lielirbes skats, foto 2005.g.;
8. Irbes upes grīva, skats no kreisā krasta, foto 2005.g.



Sīkrags



SĪKRAGS (Sīkrōg)

Talsu rajona Kolkas pagasts

Viena no vecākajām lībiešu apmetnēm, kas dokumentos kā ciems minēts jau 1387.gadā.

Sīkraga centru Dundagas – jūrmalas ceļa virzienā veidoja vecsaimniecības Jaunklāvi (Klāvnieki), Keļķi un Tiļļi. Ap tām nelielos attālumos atradās Briķši, Lorumi un Santi, attālāk – Kojas, Penti un Vecklāvi., vairāk uz iekšzemes pusi – Kangari. Ciema centra tuvumā uz muižas zemes atradās vismaz sešas mazistabas – Didriksoni, Fridmaņi, divas Kalējbūdas, Jaunistaba un Beidzalistaba. 20.gs. sākumā ciema apbūve sablīvējās, jo dažādās vietās tika uzceltas zvejnieku mazistabas un jaunsaimniecības.

Tagad ciems ir valsts nozīmes pilsētībūvniecības piemineklis, tādēļ vismaz tā centrālajā daļā jā saglabā vēsturiskās celtnes, apbūves struktūra, ceļu tīkls, ainava, raksturīgais siluets, u.c. Ap pieminekli noteikta aizsardzības zona līdz 500 m. Sīkrags atrodas Sīteres rezervāta teritorijā.

Sīkraga kapos apglabāta lībiešu ansambļa "Kāndla" dibinātāja skolotāja Hilda Grīva (Cerbaha; 1910 – 1984), tālbraucējs kapteinis Kārlis Anbanks (1909 – 1987), baptistu mācītājs Kārlis Lācekliis (1904 – 1970).

Sīkraga ciema centra svarīgākie celtniecības objekti ir:

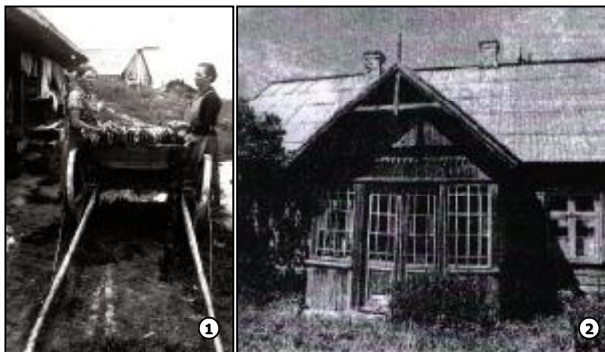
Keļķu mājas, kurās dzimis lībiešu pedagogs, kultūras darbinieks, lībiešu valodas kopējs un dzejnieks Pēteris Dambergs (1909 – 1987). Sētas kompleksā ietilpst 20.gs. 30.gados celta dzīvojamā māja un saimniecības ēkas.

Ap **Jaunklāvu** mājām, kurās dzīvojis Kārlis Lācekliis un dzejnieks Veronika Lācekle, iekopts lībiešu ciematiem neparasti plašs košuma dārzs (tajā keramiķes D.Pētersones darinātā "Pūce"); dzīvojamā māja celta ap 1900.gadu, ar tās būvi lībiešu ciematos iesakņojās jauns, uzlabots ēku plānojuma variants – dzīvojamo telpu izbūve bēniņos, stiklotas verandas un citi jaunumi. Jaunklāvu sēta atrodas valsts aizsardzībā. Tagadējie saimnieki atjauno jumta izbūvi, oriģinālo fasādes krāsojumu.

Kilāsīdamu dzīvojamā māja celta 1890.gados un ir vecākā saglabājusies Sīkraga dzīvojamā ēka. Tā bijusi viena no ciema mazistabām un paredzēta zvejnieka ģimenes dzīvei un veikalam, tagad – pamesta.

Pamestības iespaidu rada arī **Baznīckalns** – zvejnieka jaunsaimniecības dzīvojamā māja, celta 20.gs. 30.gados.

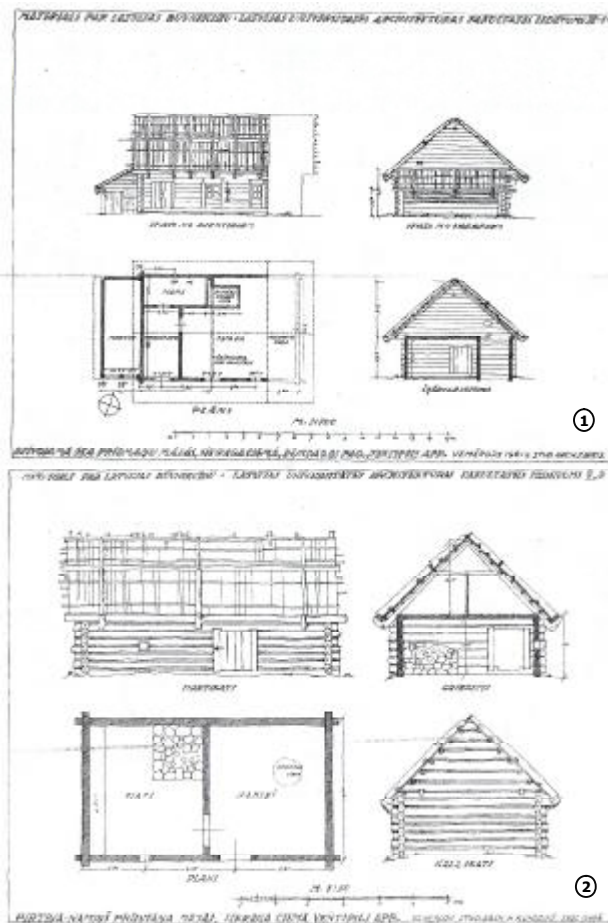
Vīnamegi – zvejnieka un kalēja mazistabas komplekss, kas piederējis vairāku paaudžu kalēju dzimtai Lēmaņiem. Atradas dzimtas senās mazistabas vietā. Dzīvojamā māja celta 1935.gadā atbilstoši tā laika būvniecības papēmieniem un plānojumam. Pēckara gados ēka bijusi savdabīgs ciema sabiedriskās dzīves centrs – dižistabu izmantoja kā baptistu lūgšanas telpu. Kalve zem kopēja jumta ar dūmnamu celta 1936.gadā, tur saglabājusies senlaicīga iekārta, arī 18.gs. vidū darinātas plēšas. Stallis, lopbarības telpa un ratnīca būvēti ap 1936.gadu.



1. Reņģu vērējas, foto 1927.g.; 2. Sudrabvītolu veranda, foto;
3. Plekstu žāvējamais namīņš 1930- tie gadi; 4. Zeltiņu sēta, foto 1975.g.
5. Zvejnieki ar lomu, foto 1936.g.; 6. Sīkraga sedums, foto 1935.g.;
7. Kilāsīdamu mājas, foto 2005.g.; 8. Baznīckalna mājas, foto 2005.g.

Līvōd Rānda - kultūrvēsturisks ceļojums līvu zemē

Izpēte par lībiešu ciemu apbūves tradīcijām un metodēm



①

②

③

1 — vējtveris, kas sākotnēji nav bijis; 2 — istaba; 3 — plīts; 4 — krāsns; 5 — sildmūris.

Sudrabvītoli dzīvojamā māja ar plašu dārzu un kupļajiem sudrabvītoliem – šo sarežģīta plānojuma mājokli 19./20.gs.mijā cēlis koku tirgotājs Eduards Volganskis. Tas ir vienīgais pagaidām zināmais šādas sociālās piederības objekts Lībiešu krasta teritorijā.

Dzīlnās un Pentos – zvejnieku un zemkopju sētas atlikusi daļa. Komplekss bija būvēts kā brāļu Biezbrāžu kopsēta ar daļēji diferencētām būvēm. Dzīvojamā māja celta 1923.gadā "uz divi gali" kā abu brāļu kopmāja, kas saglabājusi lībiešu seno garo (sekciju) māju iezīmes (abiem mājas galiem ir vienāds plānojums: virtuve un divas istabas, 20.gs. sākumā senlaicīgajā aptēstu baļķu guļbūvē krusta pakšos celtais dūmnams un kāpās izraktā bedrē no laukakmeņiem uzmūrētais pagrabs ar zemu baļķu virsbūvi.

Sproģi – zvejnieka un tirgotāja sētas kompleksa atlikusi daļa: 20.gs. sākumā celta dzīvojamā māja, kurā bijis ierīkots veikals, 20.gados no apaļbaļķiem krusta pakšos celta pirts ar dūmnamu, kurā saglabājusies no laukakmeņiem celta krāsns, un 30.gados būvētais stallis ar lopbarības novietni.

Anbanki – tālbraucēja kapteiņa sētas kompleksa atlikusi daļa – kapteiņa Anbanka 19.gs. beigās celta dzīvojamā māja, kuras dzeltenie ķieģeļi it kā vesti no Sāmsalas, un saimniecības ēka. Anbanki ir vienīgā zināmā kapteiņa sēta Lībiešu krasta teritorijā, kas saglabājusies tik labā stāvoklī.

Ziedleju dzīvojamā māja – celta 19.gs. beigās. 1932.gadā te atvērta Sikraga pirmās pakāpes pamatskola, bijis arī veikals. Diemžēl pavisam nesen gājusi bojā senlaicīga, 19.gs. otrajā pusē celta zvejnieka mazistaba, kas bija vienīgā saglabājusies vientelpas dzīvojamā māja (skat. mazistabas plāna shēmu).

Puķīšu sētas kompleksa atlikusi daļa – plašā apkārtnē labi pazīstamā lībiešu kokamatnieka Kārļa Priediņa mazistaba; 20.gs. 30.gados celta dzīvojamā māja un 20.gados celts stallis, kuram kā arhaiski elementi pamatos likti vertikāli sveķaini priedes šķautņi. Arī šajā sētā nesen gājusi bojā K.Priediņa 19.gs. otrajā pusē celta dzīvojamā māja – darbnīca.



④



⑤



⑥



⑦

1. Priedmaņu dzīv. mājas fasādes, plāns un griezum, zīm. 1921.g.;
2. Priedmaņu pirts – namiņš, fasādes, plāns un griezum, zīm. 1921.g.
3. Ziedleju mazistabas (celta 19.gs beigās) plāns, zīm. 1973.g.;
4. Vīnamegu saimn.ēka, foto 2005.g.; 5. Jaunklāvu dzīv.māja, foto 2005.g.;
6. D.Pētersones "Pūce" jaunklāvos, foto 2005.g.; 7. Jaunklāvu jumta izbūves atjaunošana, foto 2005.g.

Mazirbe

**MAZIRBE (Irai)**

Talsu rajona Kolkas un Dundagas pagasts

Līdz 20.gs vidum Mazirbe bija lībiešu zvejniecietis un kuģniecības centrs, lielākā lībiešu apdzīvotā vieta Kurzemes jūrmalā. Vēstures avotos tā pirmoreiz minēta 1387.gadā. 20.gs. 30.gados ciems ekonomiski uzplauka, zvejnieku kooperatīvs uzcēla zivju pārstrādes cehu. 1938. – 1939.gadā lībieši ar savu radu tautu – somu, igauņu un ungāru palīdzību uzcēla savu **tautas namu**. Nākamajos gadu desmitos piekrastes zvejniecība tika aizliegta, zivju apstrādes cehs likvidēts.

Mazirbei pretī jūrā 27 km attālumā atrodas Sāmsalas D gals – Serves rags. Šī ir Irbes jūras šauruma šaurākā vieta.

Mazirbē apskatāmi tādi interesanti objekti kā **mēra akmeņi** (valsts nozīmes kultūras pieminekļi) Mācītājmuižas apkārtnē, ar kuriem saistīta leģenda par iedzīvotāju masveida izmiršanu 1710.gada mēra epidēmijas laikā, Mazirbes **mācītājmuižas** dzīvojamā ēka un saimniecības ēka (18.gs. un 19.gs. pirmā puse), **pieminekļis lībiešiem**, kas simbolizē lībiešu tautas izmiršanu un asimilāciju, Mazirbes **viduslaiku kapsēta** (arheoloģijas pieminekļis) – tā sauktie mēra kapi pie Grabiem.

Mazirbes kodolu veidoja piecas tuvu sabūvētas vecsaimniecības Grabi, Reini, Taizēļi, Tomi un Vecvalgani. No šīs grupas Košraga virzienā dažādos attālumos izvietojās Vecapņi (Kalsī), Jaunapņi, Jaunvalgani, Bunki. Pēdējās 5 sētas atradās 0,5 – 1,5 km attālumā no Mazirbes kodola. Apmēram tādā pašā attālumā uz Dundagas pusi atradās Ķesteri (Mazirbes baznīcas ķesteru māja), Irbes krogs un uz Sikraga pusi – Silīņi un Jaunkalniņi. Centra tuvumā uz muižas zemes atradās vismaz 3 vaļņieku mazistabas – Folmaņi, Kalēji un Steinbergbūda. 20.gadsimta sākumā un 20. un 30.gados apbūvi papildināja jaunas zvejnieku mazistabas un jaunsaimniecības.

Nozīmīgākie celtniecības objekti Mazirbē:

Lībiešu tautas nams. Celtniecība pabeigta 1939.gadā. Arhitekti E.Hitonens un V.Paegle. Valsts nozīmes arhitektūras pieminekļis.

Mazirbes luterāņu baznīca, celta 1868.g. Valsts nozīmes arhitektūras pieminekļis;

Mazirbes internātskola, celta 1939.gadā pēc I.Blankenburga projekta. Pie tās ir pirmās no laukakmeņiem būvētās pamatskolas drupas un 19.gs. beigās celta klēts ar etnogrāfisko priekšmetu kolekciju; Bijušās **jūrskolas** ēka. Celta 1893.gadā, vēlāk pārbūvēta.

Andersāti (arī Andrejsāti) – zvejnieka un zemkopja jaunsaimniecības komplekss (kultūras pieminekļis), būvēts 20.gs. 20.gados;

Brauskas – zemkopja un ķieģeļnieka sētas kompleksa atlikusi daļa. 19. un 20.gs. mijā te atradies liels ķieģeļu un darvas ceplis, kas apgādājis visus lībiešu ciemus;

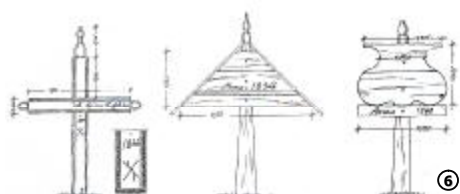
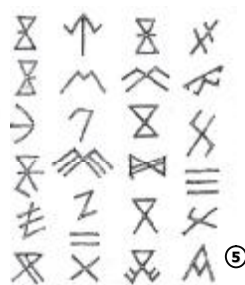
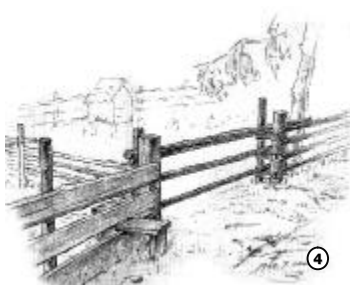
Silīņi – zemkopja, zvejnieka un laivnieka sētas komplekss ar 20.gs. pirmo triju gadu desmitu būvēm;

Ķesteri – lībiešu dzejnieka, kultūras un sabiedriskā darbinieka Kārļa Staltes (1870 - 1947) dzimto māju, dzīves un darba vietas komplekss. Sētas pašreizējais apveids radies 19.gs. otrajā un 20.gs. pirmajā pusē;

Kalsī – zvejnieka un kapteiņa Stefenberga sētas kompleksa saglabājusies daļa, dūmnams un senlaicīgais sklandu žogs;

Sepi – sāmsalas igauņa Jēkaba Jačas jaunsaimniecības komplekss (ap 1925.gadu). Klēts būvēta senlaicīgajā piedurpākšu konstrukcijā (arhitektūras pieminekļis);

Zembahi – 20.gs. 20. – 30.gadu jaunsaimniecība: dzīvojamā māja, stallis, dūmnams.



1., 2. Mazirbes stacija un "mazbānītis", foto 1950. te gadi; 3. Jāka sētas kopskats, foto 1968.g.;

4. Žoga pārskatāmais, zīm. 1943.g.; 5. Māju zīmes uz krustiem Mazirbes kapsētā, zīm. 1921.g.;

6. Krusti Mazirbes kapsētā, zīm. 1921.g.

Līvōd Rānda - kultūrvēsturisks ceļojums līvu zemē
Izpēte par lībiešu ciemu apbūves tradīcijām un metodēm



1



8



2



9



3



10



4



5



6



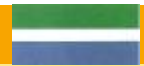
7



11

1. Klētis pie Mazirbes internātskolas, foto 2005.g.;
3. Lībiešu tautas nams, foto 2005.g.;
5. Sepu dzīv.māja, foto 2005.g.;
7. Sepu klētis, foto 2005.g.;
9. Branku mājās, foto 2005.g.;
11. Sepu klētis, foto 2005.g.

2. Dūmnams Mežkalnos, foto 2005.g.;
4. Skapis Sepu mājās, foto 2005.g.;
6. Pulkstenis Sepu mājās, foto 2005.g.;
8. Mazirbes internātskola, foto 2005.g.;
10. Zembahu dzīv.māja, foto 2005.g.;



Košrags



apm. 1930.g.



KOŠRAGS (Koštrōg)

Talsu rajona Kolkas pagasts

Košrags ir samērā blīvi apbūvēta lībiešu apmetne, kas veidojusies 17.gs. Šis ir viens no jaunākajiem lībiešu ciemiem. Tā trīs vecsaimniecības – Anduļi (Kūkiņi), Kīne Dīķi un Tilmači, kā arī sešas vajinieku mājas - Veczoki jeb Veides, Dišleri, Firmaņi, Gūtmaņi, Mazsipoli, un Volganski - izvietojās gar Mazirbes- Pitraga ceļa jūrmalas pusi un abpus jūrmalas ceļam, kas pie Anduļiem atzarojas no pirmā un veda uz Košraga valgumu. Vēl tālāk uz Mazirbes pusi meža vidū bija uzcelta septiņtā mazistaba – Kandisi. Starp sētu pagalmiem un dārzjiem bija sabūvēti žogi. 20.gadsimta 20. un 30.gados apbūve vairākās vietās papildinājās ar rindā izkārtotām zvejnieku jaunsaimniecībām.

Ciemā ir bijis dīķis un tā vidū sala, uz kuras 1874.gadā uzcelta vecsaimniecība Kīne Dīķi. Vēlāk dīķis izzudis, un šodien zudušas arī pašas mājas. Košragā ir bijušas vēdzirnava, ko 19.gs. beigās cēlušī meistari no Sāmsalas. Tās darbojušās līdz 1.pasaulē karam.

Košrags ir valsts nozīmes pilsētbūvniecības piemineklis, turklāt viens no sešiem Latvijas kultūras pieminekļiem, kas varētu kandidēt uz iekļaušanu Pasaules kultūras mantojuma sarakstā. Aizsargājamas ir ne vien ēkas, bet arī vēsturiskās apbūves plānojuma struktūra, telpiskais izveidojums, ceļu tīkls, ainava, raksturīgais reljefs, apzaļumojuuma sistēma u.c.

Starp Jaunkrūmiņiem un un Kandisem atradušās Žoku mājas, kur 1832.gadā atvērta pirmā lasītārciņas skola jūrmalas lībiešu bērniem.

Tīklu būda (1830) no Košraga 1938.gadā uzstādīta Latvijas Etnogrāfiskajā brīvdabas muzejā.

Uz ZA no Anduļu mājām atrodas viduslaiku kapsēta, tā dēvētie mēra kapi, kur 20.gs. 20.gados atrasti cilvēku kauli un senlietas.

Norpiedagu mājās dzīvojis Somijas luteriešu mācītājs Edgars Valgamā (Volvanskis). Mājas cēlis un un tajās dzīvojis zvejnieks un lībiešu sabiedriskais darbinieks, viens no Līvu savienības (dib. 1923.g.) dibinātājiem Didriķis Volvanskis (1884 - 1968; apglabāts Pitraga kapos).

Interesanti dabas objekti ir bļodas veida kadiķis (augstums 0,7-0,8 m, vainaga platums 3,4-4,0 m), dižais kadiķis (vainaga augstums 5 m, platums gandrīz 5 m), priede 3,4 m apkārtmērā.

Nozīmīgākie celtniecības objekti:

Valdamo un Virgo – 20.gs 20. un 30.gadu jaunsaimniecības;

Firmaņi – 20.gs. sākuma mazistaba;

Anduļi – vecsaimniecība, kuras ēkas celtas no 1860.gadiem līdz 20.gs. sākumam;

Tilmači – 19.gs. otrajā pusē un 20.gs. sākumā celta senlaicīga vecsaimniecības dzīvojamā ēka un klēts;

Norpiedagi – apmēram 1906.gadā celta mazistabas klēts;

Silkalni – apmēram 1906.gadā celta mazistabas dzīvojamā māja;

Gateve, kas gar Tilmačiem ved no ciema centra uz jūrmalu (koki stādīti 1912.gadā).



1



2



3



4



5



6



7



8

1. Kūris – brētliņu konservēšanas darbnīca, foto 1927.g.;

2. Anduļu saimniecības pagalmis, foto 1975.g.;

3. Dūmnams, foto 1943.g.;

4. Galvenais ceļš – gateve, foto 1975.g.;

5. Valdamo dzīv.māja, foto 2005.g.;

6. Anduļu rija, foto 2005.g.;

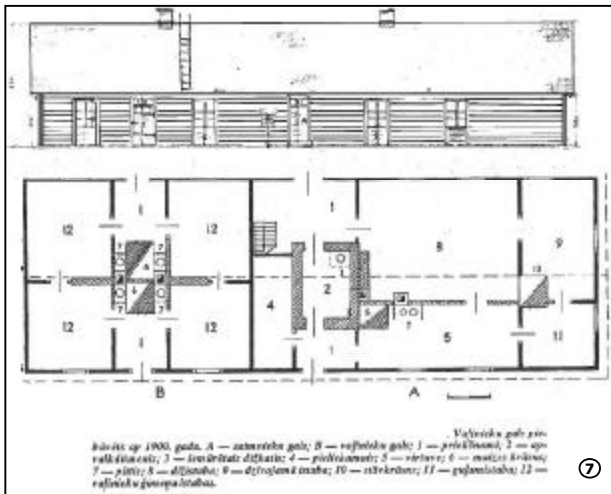
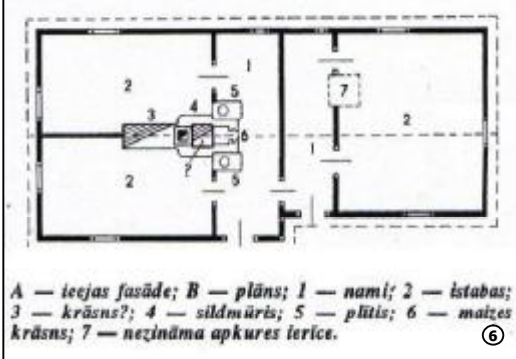
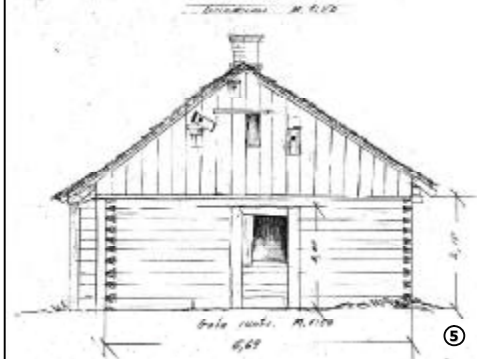
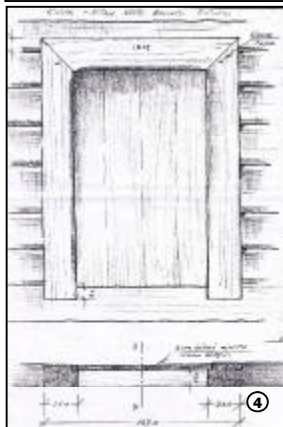
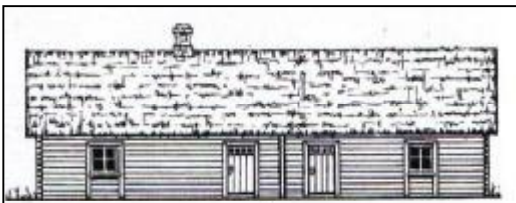
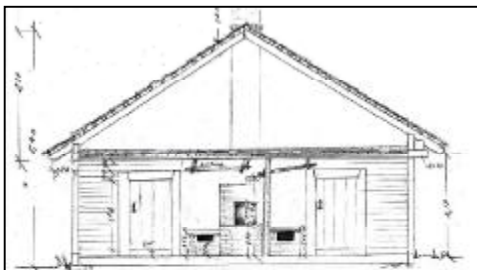
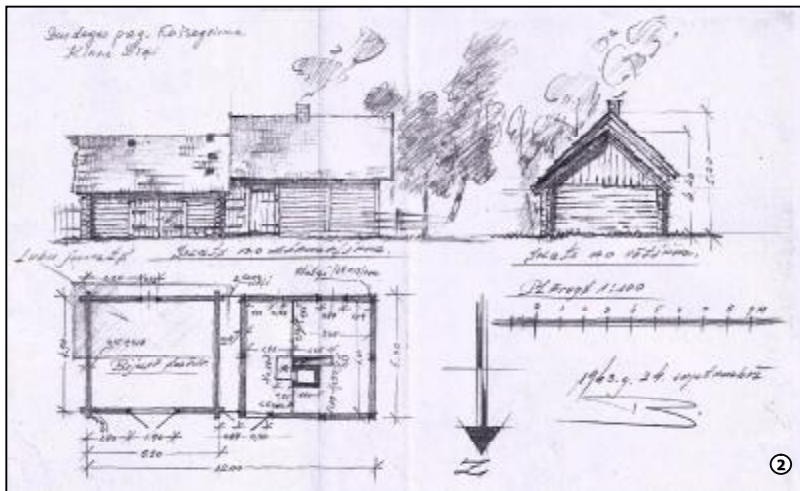
7. Norpiedagu klēts, foto 2005.g.;

8. Tilmaču dzīv.māja, foto 2005.g.

10/15

Līvōd Rānda - kultūrvēsturisks ceļojums līvu zemē

Izpēte par līviešu ciemu apbūves tradīcijām un metodēm



1. Kine Dīķu situācijas plāns, zīm. 1977.g.;
2. Kine Dīķu fasādes un plāns, zīm. 1943.g.;
3. Sīļpals žogs Kine Dīķos, zīm. 1943.g.;
4. Klēts durvis Kine Dīķos, zīm. 1943.;
5. Žoku mazistabas gala fasāde un griezum, zīm. 1943.g.;
6. Veczoku mazistabas fasāde un plāns, zīm. 1943.g.;
7. Tilmaču dzīv.mājas fasāde un plāns, zīm. 1977.g. 8. Kine Dīķu mājas, foto 1943.g.



Pitragas, Saunags



PITRAGS (Pitrōg)

Talsu rajona Kolkas pagasts

Bijušais zvejniekciems, sens laivu un kuģu būves centrs.

Pitraga sēkšos guļ daudz nogrimušu kuģu. Jūras krastā pēc vētrām var atrast senu kuģu paliekas. Ir zināmi nostāsti par zviedru flotes bojāeju 1625.gadā, kad visa jūras piekraste no Mazirbes līdz Kolkai bijusi kā nosēta ar nosliktiem svešiem karotājiem un zirgiem. Pitraga jomā guļ kuršu kuģis, jādoms, no 11.-12.gadsimta. Stāsta arī, ka Pitraga upes (garums 11 km) grīvā nogrimusi sena jūras laupītāju laiva. Par Pitraga apkārtni un notikumiem ir daudz nostāstu un teiktu.

Pie Niteļu mājām atrodas viduslaiku kapsēta – arheoloģijas piemineklis. Savukārt uz ziemeļiem no Randu mājām ir otra viduslaiku kapsēta – Miroņlauks, kur, pēc nostāstiem, apglabāti bojā gājušo citzemju kuģu jūrniki.

Nozīmīgākie celtniecības objekti:

Saknes – zvejnieka un zemkopja mazistabas komplekss, kas izveidots 20.gs. 20.gados un turpmāk papildināts: dzīvojamā māja, kūtiņa, šķūnītis, garāža, dūmnams, saglabāta žogu sistēma. Pitragu pētes krasta ainava;

Jaunvalki – dzīvojamā māja, kas celta 19.gs. pēdējā ceturksnī kā muižas ieceltā ciema uzrauga mājoklis (vienīgais līdz mūsdienām saglabājies tādas nozīmes objekts);

Ēdrumi – mazistabas komplekss, kas ierīkots apmēram 1907.gadā kā rindveida apbūves sastāvdaļa; dzīvojamā māja un saimniecības ēkas;

Pitraga baptistu baznīca un sludinātāja māja. Draudze dibināta 1890.gadā. Kultūras piemineklis.

Zvejnieka, zemkopja un uzņēmēja sētas kompleksa saglabājusies daļa – trīs dzīvojamās mājas **Delniekos**, kas katra ieguvusi savu nosaukumu: **Sappukalni** – ap 1900.gadu celta saimnieka ģimenes dzīvojamā māja (pārbūvēta 20.gs. 90.gadu sākumā); **Delnieki** – celta apmēram 1900.gadā veikala un valnieku vajadzībām (modernizēta 20.gs. 90.gados); **Indriksoni** – tālbraucēja kapteiņa ģimenes vajadzībām 1910.gadā celta dzīvojamā māja, kas saglabājusī lībiešu seno dzīvojamo māju iezīmes;

Kurgati – zvejnieka un zemkopja vecsaimniecības kompleksa saglabājusies daļa: aptuveni 1930.gadā pēc projekta celta dzīvojamā māja, kas ienesa lībiešu ciemos jaunās būvformas un elementus; 19.gs. pēdējā ceturksnī celtas saimniecības ēkas paliekas; 20.gs. sākumā mūrēts laukakmeņu pagrabs; žogu sistēma.

SAUNAGS (Sānag)

Bijušais zvejniekciems, kas pirmoreiz vēstures avotos minēts 1387.gadā.

Saunagā var aplūkot viduslaiku kapsētu – tā saukto Veckapu kalnu (arheoloģiskais piemineklis) pie Nigļiņu mājām.

Nozīmīgākie celtniecības objekti:

Jūrniki – laivnieka un zvejnieka mazistabas, 1920. – 1930.gadu amatnieka jaunsaimniecības komplekss: 1910.gadā celta dzīvojamā māja, kūts un klēts; 1911.gadā celta pirts ar dūmnamu;

Druvnieki – zvejnieka un zemkopja jaunsaimniecības komplekss. Ierīkots 1920.gados: dzīvojamā māja (pārveidota 20.gs. 90.gados), stallis ar šķūni un vāgūzi (remontēts 1957.gadā), klēts, pagrabs, dūmnams, pirts un raksturīgā žogu sistēma. Viena no vislabāk sakoptytajām sētām Lībiešu krasta teritorijā;

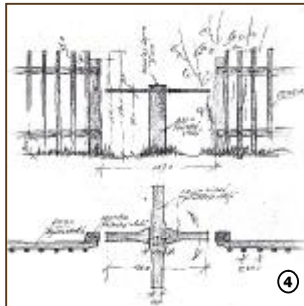
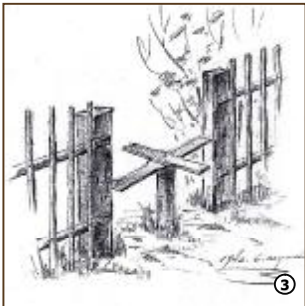
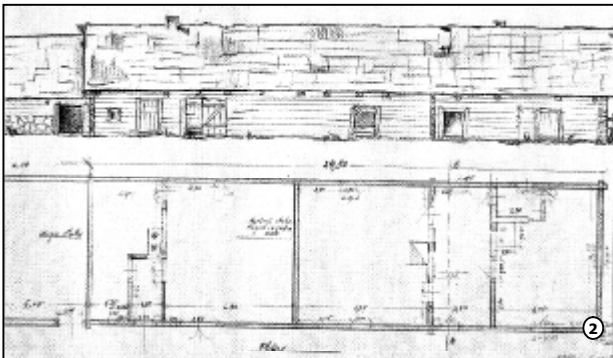
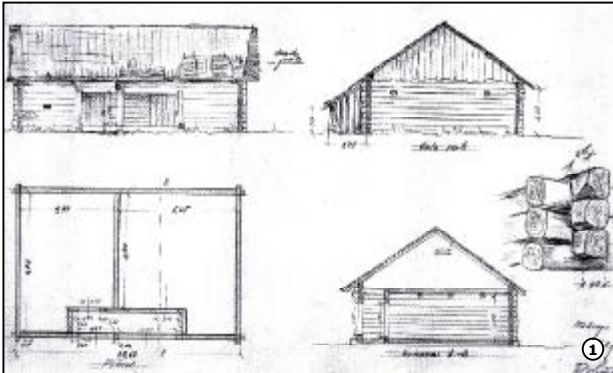
Vecvalki – zvejnieka un zemkopja vecsaimniecības atlikusi daļa: 1926.gadā uz vecās mājas pamatiem celta dzīvojamā māja ar samērā bagātu dekoratīvo apdari; 1928.gadā celta kūts, lopbarības šķūnis un vāgūzis; 1935.gadā celts labības šķūnis; 1910.gadā mūrēts kartupeļu pagrabs; 1945.gadā vecās pirts vietā celtā jauna pirts; 1945.gadā celts dūmnams; 1957.gadā vecās klēts vietā celta jauna klēts; 1909.gadā stādītās liepas; 20. 30.gadu mijā stādītie vītoli un citi koki ap sētu.



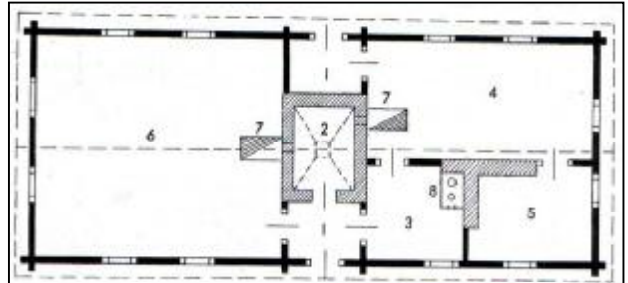
1. Saunaga Vecvalku dzīv. māja (būvēta 1926.g. no vecās ēkas paliekām), foto 1974.g.;
2. Saunaga Vecvalku dzīv.māja, foto 2005.g.;
3. Pitraga Kurgatu dzīv.māja, foto 2005.g.;
4. Pitraga ciems, foto 2005.g.

Pitrags

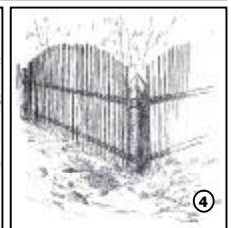
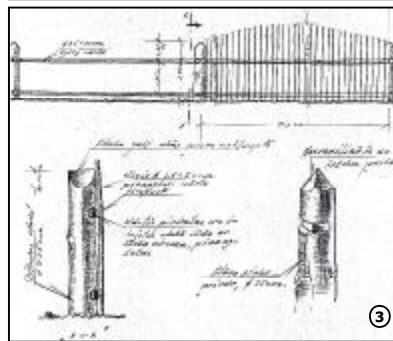
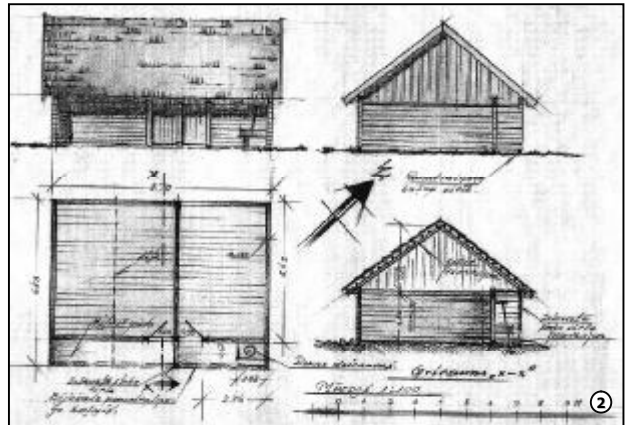
Saunags



1. Rūšu dzīv. māja (celta ap 1870.g.), zīm. 1943.g.;
2. Rūšu klēts (celta 19.gs sāk.), zīm. 1943.g.;
- 3., 4. Rīķi – griežamie vārtiņi Rūšos, zīm. 1943.g.;
5. Aka Pitragciemā, zīm. 1943.g.;



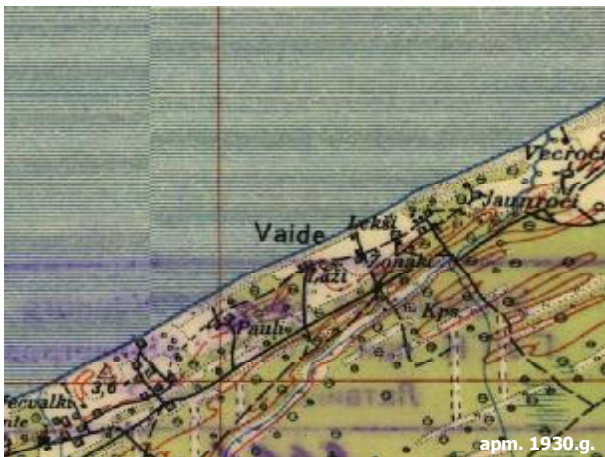
Ap 1850. gadu celtās lībiešu vecvalnieku—zvejnieku dzīvojamās mājas plāna shēma Talsu rajona Kolka pagasta Saunags Vecvalkos. Zīmēta pēc 1891. gadā dzimušā lībiešu zvejnieka Zūpa Frīdmana stāstījuma. 1 — nams; 2 — apvalkdamenis; 3 — saimnieka ģimenes virtuve; 4 — saimnieka ģimenes istaba; 5 — saimnieka ģimenes guļamistaba; 6 — ņieku istaba; 7 — krāmsis; 8 — plīts ar sildmūri.



1. Vecvalku dzīv. mājas (celta ap 1850.g.), plāns;
2. Vecvalku klēts (celta 1905.g.), fasāde un plāns, zīm. 1943.g.;
- 3., 4. Rīķu žogs Zarīņu mājās, zīm. 1943.g.;
5. Saunagciema skats, foto, 2005.g.



Vaide



apm. 1930.g.



VAIDE (Vaid)

Talsu rajona Kolka pagasts

Bijušā zvejniekciema nosaukumu saista ar lībiešu vārdu *vait*, kas nozīmē "starpa". No šejienes esot visērtāk pārbraukt uz Sāmsalu. Vietējie iedzīvotāji domā, ka arī dzīvnieki (brīži, aļņi, pat mežacūkas), kas palaikam peldot pāri Irbes šaurumam, Vaidē izkāpjot krastā vai arī no šejienes sākot savu peldējumu. Jūras straumes šeit bieži izskalo strandējušo kuģu atliekas.

Pie Vaides jūrā ietek Vecroču upe, kas iztek no Vaides dīķa. Dīķis radīts, aizsprostojot no Bažu purva puses rakto Vaides grāvi, un to sauc arī par Bēma aku (vietu). Teika stāsta, ka te upē iedrāzies pats nelabais mežkungu Bēma izskatā. Tālāk Slīteres rezervāta teritorijā atrodas Bažu purvs – piejūras tipa augstais purvs 2646 ha platībā. Purvs radies, paceļoties uz augšu jūras dibenam pēcdeduslaikmetā. Iespējams, ka šī pacelšanās turpinājusies vēl arī vēsturiskā laikmetā, jo vecie iedzīvotāji rāda dažus akmeņu krājumus tālu no krasta kā seno kuģu piestātnes. No purva 19.gs. vidū izveda apmēram pusmiljonu tonnu akmeņu Kolka bākas maksīgajai šalai. Saglabājusies ceļa vieta, ko sauc par Aleksandra ceļu (pie jūras Vaides Ūonaku tuvumā). Pa ceļam uz Kolku atrodas kāpa Mustamačauka (Melnā Mača caurums). Teika stāsta, ka tā radusies no smiltīm, kas Velna mātei izlūkušas no rokām, taisot tiltu no Kolka līdz Roju šalai.

Vaides centru veidoja gar jūrmalu ciešā rindā celtie Folmaņi, Lāži, Lekši un Ūonaki, bet vairāku kilometru attālumā uz Kolka pusi izklaidus rindā novietojās Jaunroči, Vecročī un Stamsti.

Nozīmīgākie celtniecības objekti:

Lāži – zvejnieka un zemkopja vecsaimniecības dzīvojamā māja, celta ap 1900.gadu. 1920.gados tur darbojās Dundagas pagasta Saunaga pirmās pakāpes pamatskola. Lībiešu valodu bērniem reizi nedēļā mācīja skolotājs un lībiešu kultūras darbinieks Mārtiņš Lepste. Lāžos dzimis lībiešu kultūras darbinieks Nika Polmanis, dzīvojis lībiešu valodas zinātnis un teicējs, dzejnieks Alfons Bertholds, mājās šodien saimnieko viņa dēls Gundars Bertholds, kas ir Līvu savienības Kolka grupas vadītājs. Ap dzīvojamo māju saglabāta senlaicīga lībiešu žogu sistēma;

Ozolnieki – zvejnieka un zemkopja jaunsaimniecības atlikusi daļa: 1930.gadā celta dzīvojamā māja, staļļa vāgūža paliekas, no pārzāgētu laivu daļām uzslīti dūmnams, žogu sistēma. Mājā dzīvojuši kultūras darbiniece un viena no labākajām lībiešu valodas zinātniņām Paulīne Kļaviņa. Viņas savāktā lībiešu 19.gs. beigū un 20.gs. sākuma materiālās kultūras priekšmetu kolekcija tagad atrodas Latvijas Etnogrāfiskajā brīvdabas muzejā. Zinātnisko ekspedīciju laikā te dzīvojuši plaši pazīstami igauņu un somu zinātnieki – lībiešu valodas un kultūras pētnieki – Pauls Ariste, Lauri Ketunens, Juris Linnuss, Oskars Loritss, Juliuss Megiste, Lauri Posti, Eduards Vēri, Tīts Reins Vītso un citi;

Purvziedi – zvejnieka un zemkopja jaunsaimniecības komplekss. Ierīkots 20.gs. 20. un 30.gados, papildināts pēc otrā pasaules kara. Saglabāta lībiešu sētām raksturīgā žogu sistēma. Purvziedos atrodas ragu muzejs – daudzveidīga un vērtīga meža dzīvnieku ragu kolekcija un dabas aizsardzības ekspozīcija. To izveidojis Slīteres valsts rezervāta darbinieks, Triju zvaigžņu ordeņa kavalieris Edgars Hausmanis. Purvziedos iekārtots arī erts laukums nakšņošanai teltis, caur žuburainām priedēm uz jūru ved gleznaina taka.



1



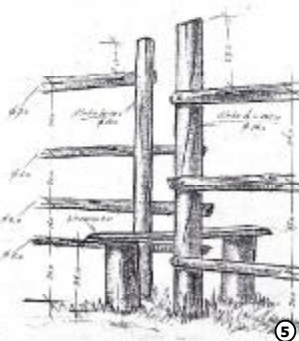
2



3



4



5



6

Lībiešu sadzīves lietas no P.Kļaviņas kolekcijas (1-4):

1. Zivju grozi; 2. Sakas, zirgu un govju zvans, siena dakšas;
3. Vienkoka abras, miltu lāpstīņas un klēts maizes plaukts; 4. Tīklu āķis un tīklu mērķis;
5. Sētas pārkāpjamais, zīm. 1940. tē gadi; 6. Paulīne Kļaviņa lībiešu tautas tērpi

Līvōd Rānda - kultūrvēsturisks ceļojums līvu zemē
Izpēte par lībiešu ciemu apbūves tradīcijām un metodēm



1. Lāžu sētas kopskats, foto 2005.g.;
2. Purvziestu stālis, foto 2005.g.;
3. Purvziestu mājas, foto 2005.g.;
4. Lāžu māju ozols, foto 2005.g.;
5. Ozolnieku sēta, foto 2005.g.

Kolka



KOLKA (Kūolka)

Talsu rajona Kolkas pagasts

Kolkasrags – tālākais Kurzemes ziemeļu punkts. Gan somugru, gan indoeiropiešu valodās šis vārds nozīmē "ass stūris". Kolkasrags starptautisko apzīmējumu *Domesnes* radījuši skandināvi. No Kolkasrags ZZA virzienā jūrā iestiepjas apmēram 5,5 km gara, līdz 1,5 m dziļa sēre, kuras pamatā dolomīta sliekšnis. Kuģiem un laivām tā ir ļoti bīstama, jo, abraucot ragu no R puses, tai viegli pārsīd pāri, bet tad laivas satver pretvilnis, triec atpakaļ un sadragā, bet kuģi var uzstāties uz sēres. Kolkasrags sēkļos kopš neatminamiem laikiem guļ neskaitāmu kuģu un laivu atliekas. Vētras laikā šeit cits pret citu triecas līdz 7 m augsti viļņi. Šis sēklis, ko senatnē dēvēja par jaunā milža Toma degunu, norobežo Baltijas jūru un Rīgas jūras līci. Līdz 19.gs. vidum latvieši Baltijas jūru sauca par lielo jūru vai Dižjūru, lībieši – "Mer", vācieši – "Ostsee", kas nozīmē "Austrumu jūra" (tāpat zviedru, dāņu un somu valodās), vienīgi igauņi to dēvē par "Rietumu jūru". Rīgas līci latvieši sauca par Mazo jūru jeb Maģjūru, lībieši – "Piški mer", kas nozīmē to pašu.

Teika vēstī, ka Kolkasragu uzbēris velns, taisīdams ceļu uz Sāmsalu. Smiltis esot pēmis no Stiebrukalna. Divus klēpjus paspējis aiznest, bet, kad nesīs trešo, iedziedājis gaiļis, un vajadzējis visu nomest zemē. Tā radušās Jaunstamstu kāpas.

Nostāsti vēstī, ka Kolkasragā par brīdinājumu jūrniekiem jau tālā senatnē dedzināti uguns kuri. Laiku pa laikam jūras laupītāji uguns kurus pārnesuši uz tuvējiem Zilajiem kalniem, lai maldinātu kuģiniekus. Kad kuģi uzbraukuši Kolkas sēkli, krava nolaupta un jūrnieki nogalināti. Tas arī sasauca ar lībiešu vārdu "kūol ka" tulkojumu – "mirsti ar!".

18.gs. jūras kartēs redzams, ka Kolkasrags iestiepjas jūrā apmēram 1,5 km tālāk nekā tagad. Pēc nostāstiem, sauszeme kādreiz stiepusies gandrīz līdz jaunās bākas vietai.

Tā kā kuģu vadītājiem bija nepieciešams iespējami precīzi noteikt Kolkasrags zemūdens turpinājuma atrašanās vietu, jau 16.gs. vidū tur ierīkoja divas bākas apmēram 50 m attālumā vienu no otras, kas veido t.s. vaduguns līniju pa sēkļa asi. Sākumā to gaismas avoti, tāpat kā lielākajai daļai tā laika bāku, bija uz vajējam platformām kurināmi uguns kuri, līdz 1818.gadā abās bākās sāka dedzināt eļļas lampas. Ap 1870.gadu katru pavasari Kolkasragā sāka noenkurot uguns kuģi, ko aizveda, tikai ledum veidojoties. 1872. – 1875.gadā sēkļa galā tika izveidota mākslīga saliņa, uz kuras uzstādīja pagaidu bāku. Savu tagadējo veidolu bāka ieguva 1884.gadā. Bākas saliņa ir regulārs astoņstūris, kura katras malas garums ir 17 m. Bākas uguns augstums 18,8 m vjl. Kopš 20.gs. 70.gadu vidus bāka darbojas automātiski. Vecā bāka, sākot ar 1.pasaules kara beigām, pamazām sabruka.

Kolkā atrodas divas baznīcas – luterāņu (valsts nozīmes arhitektūras piemineklis; celta 1883. – 1884.gadā), un pareizticīgo (celta 1890.g.), kā arī no Sakas pagasta nesen pārvestā katoļu baznīca.

No Kolkas nedaudz uz Vaides pusi izveidota 1,2 km garā priēžu taka, kur aplūkojamas žuburainas, vairākus simtus gadu vecas priedes.

Kolka ir vienīgais no lībiešu jūrmalas ciemiem, kas turpināja attīstīties arī pierobežas zonas izolācijas apstākļos, kurā iedzīvotāju skaits nevis samazinājās, bet pieauga. Līdz ar to arī izzuda un kardināli tika pārveidotas senās būves.

No tautas celtniecības objektiem interesanti aplūkot **Kristgaļu jeb Kristciemu** – bijušo zvejnieku mazīstabu rindu. Tajā ietilpst Ciemgaļi, Kastari, Pilāgi, Spolītes, Strautmaļi, Tammaļi, Valki, kas pēc 2.pasaules kara dažādā mērā zaudējuši sākotnējās celtnes un pārbūvēti.

Apmēram pusceļā no Kolkas uz Melsilu atrodas **Ušu** ciems.

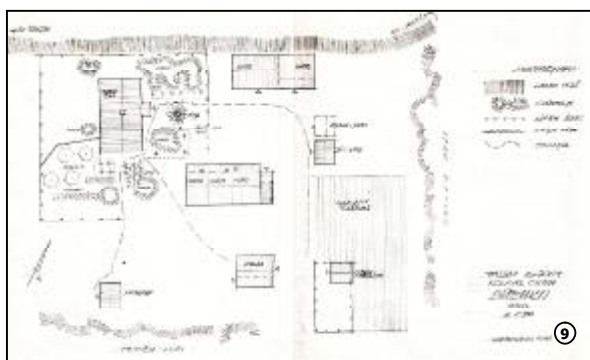
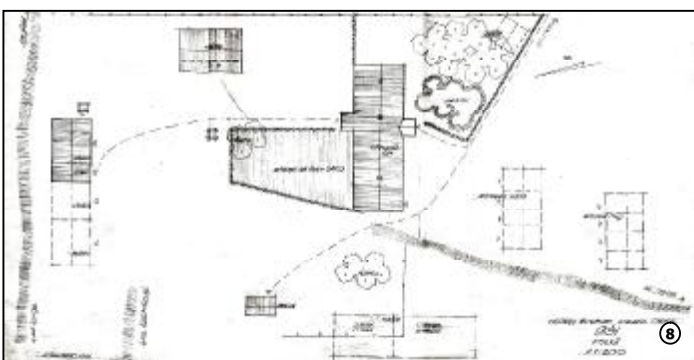


1. Vecvagaru rija, foto 1968.g.; 2., 3. Ušu ciems, foto 1968.g.;

4. Spolīšu dzīv. māja un namiņš, foto 1968; 5. Aka Valku mājās, foto 1973.g.;

6. Kolkas bāka, foto 1999.g.; 7. Kolkas ciema plāns, 1968.g.

Līvōd Rānda - kultūrvēsturisks ceļojums līvu zemē
Izpēte par lībiešu ciemu apbūves tradīcijām un metodēm



Kristciems, foto 2005.g. : 1. Valki; 2. Spoļītes; 3. Pīlāgi; 4. Kastari; 5. Tammaņi; 6. Ciemgaļi;
7. Kristciema situāc. plāns, zīm. 1968.g.; **8.** Ūšu sētas situāc. plāns, zīm. 1968.g.;
9. Būdnieku sētas situāc. plāns, zīm. 1968.g.

Melnšils



apm. 1930.g.



MELNSILS (Mustānum)

Talsu rajona Rojas pagasts

Sens lībiešu zvejniekiems un kuģu būves vieta.

Baķupītes krastos slejas augstas kāpas, no kurām paveras skaists skats uz Koļkasragu. Upes grīvā un jūrā vēl 19.gs. bijušas pāju atliekas – liecība par ostu viduslaikos. Pēc nostāstiem, šeit kuģi esot nogaidījuši ceļavēju, lai dotos ap Koļkasragu jūrā. Apmēram 100 m uz Z no upītes grīvas 14.gadsimtā esot atradusies jūras laupītāju vadona Trommela pils. Pilskalna ziemeļpusē aug priedes ar 2,6 un 2,5 m apkārtmēru. Ar šo vietu saistītas teikas par apakšzemes kambariem un pils nogrimšanu, jo tajā bijis pārmēru daudz zelta. Lapas Mārtiņš, izmantojot senās teikas, sarakstījis aizkustinošu romānu "Otokārs un Alvine" par drosmīgā kapteiņa Otokāra un Trommela meitas Alvīnes mīlestību. Apmēram 1,5 km no Baķupītes uz Z dažkārt atsedzas 18.gs. kuģa vraks, kas atrodas netālu no krasta jūrā.

Pie Aizklāņu valka ietekas jūrā atradusies kādreizējā burinieku būves vieta. Baķu baznīcas kalns (vietējas nozīmes arheoloģijas piemineklis) ir sena kulta vieta. Melnsilā ievēribu pelna:

Silnieki – zvejnieka, zemkopja un amatnieka vecsaimniecības atlikusi daļa: 19.gs. beigās celta dzīvojamā māja ar saimnieku un vajnieku galu (saglabāti seni būvelementi), 1907.gadā celtā divtelpu klēts, 19.gs. no apaļkokiem celtā rija – viena no retajām apaļkoku būvēm Lībiešu krasta teritorijā;

Bijušo **Vecmežsargu** rija – rets lībiešu ciemos saglabājies būvobjekts;

Senči – mežsarga sētas apbūves saglabājusies daļa: pirmā mūra dzīvojamā māja Dundagas piekrastes zvejnieku ciemos (būvēta 1912.gadā);

Kalngali – tālbraucēju kapteiņu dzīvojamā māja, kas celta 1880.gados un bagātīgi rotāta kokgriezumiem;

Laivinieki – dzīvojamā māja, kādreizējā mazistaba (19.gs. pēdējais ceturksnis). 1920.gados tajā atradās Dundagas pagasta pirmās pakāpes pamatskola. Pārbūvēta 1960.gados;

Kilmīgi – zvejnieka un zemnieka vecsaimniecības dzīvojamā māja (pēc 2.pasaules kara pārbūvēta). Kilmīgi ir viena no Melnsila vecākajām vecsaimniecībām;

Aizklāņi – zvejnieka un zemkopja vecsaimniecības apbūves atlikusi daļa: 1880.gados celta, maz pārbūvēta dzīvojamā māja ar saimnieku un vajnieku galu, 19.gs. celta divtelpu klēts, kas saglabājusi arhaiskas būvkonstrukcijas;

Silarāji – zvejnieka un zemkopja jaunsaimniecības komplekss (ēkas celtas 1930.gados).



1.,2. Zivītnu sēta, foto 2005.g. 3. No apaļkokiem celtā rija Silniekos, foto 1987.g.;

4. 6. Melnsila ciems, foto 1968.g.; 7. Melnsila ciema plāns, zīm. 1968.g.;

8.,9. Melnsila ciems, foto 2005.g.

14/15

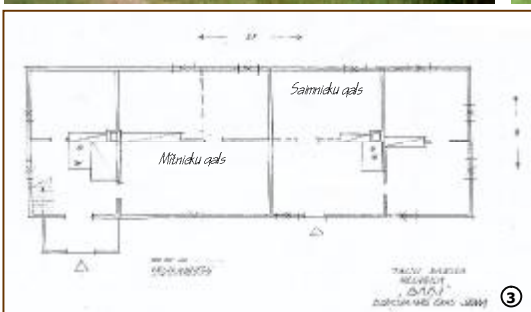
Līvōd Rānda - kultūrvēsturisks ceļojums līvu zemē
Izpēte par lībiešu ciemu apbūves tradīcijām un metodēm



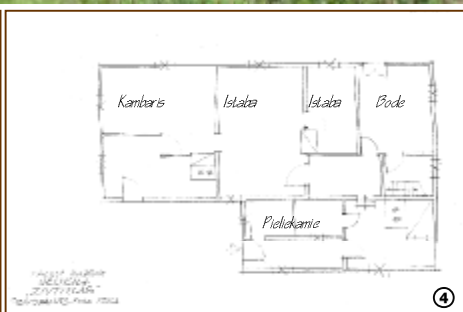
1



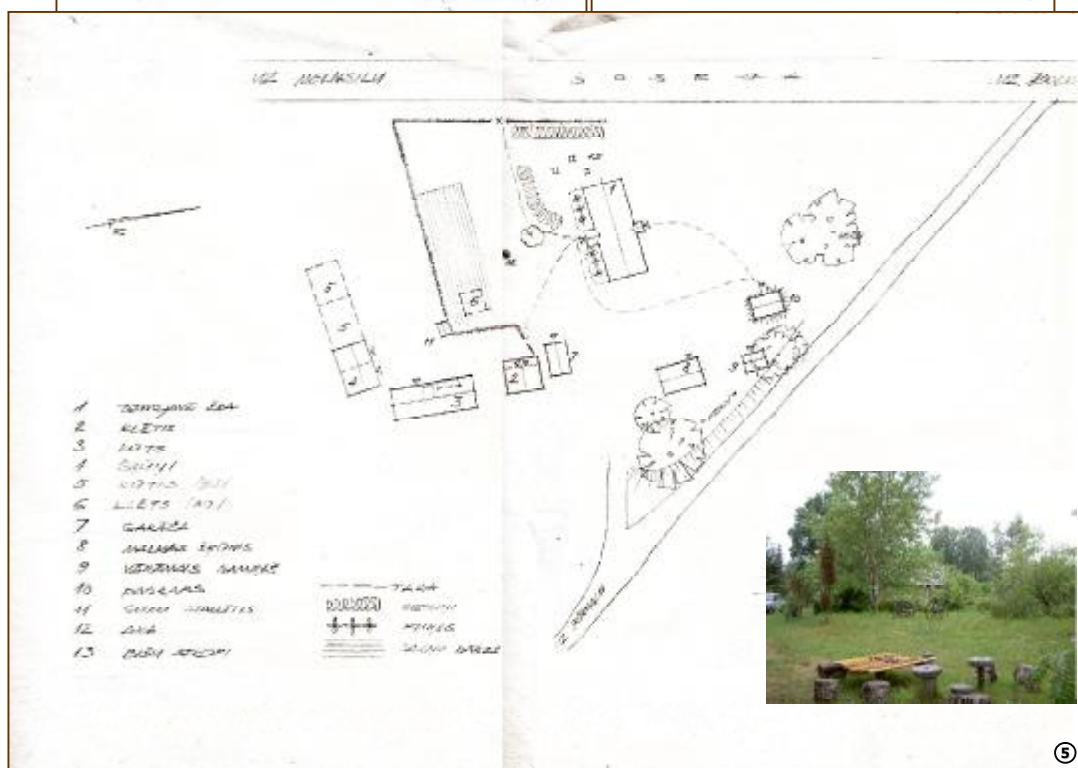
2



3



4



5



1. Zivtīņu dzīv. māja, foto 2005.g.; 2. Zivtīņu saimn. ēka, foto 2005.g.;
3. Baļu dzīv.mājas plāns, zīm. 1968.g.; 4. Zivtīņu dzīv.mājas plāns, zīm. 1968.g.;
5. Aizklāņu sētas situācijas plāns, zīm. 1968.g.; foto 2005.g.



Gipka



GIKPA (Gibko)

Talsu rajona Kolkas pagasts

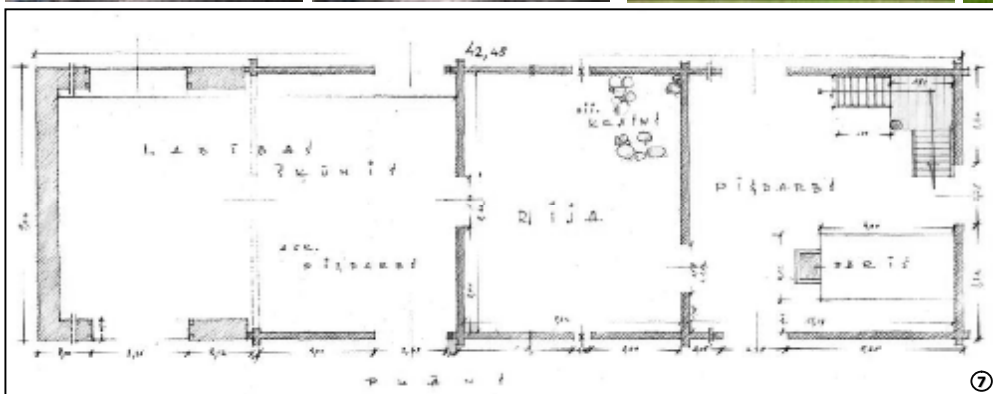
Bijušās pusmuižas (izveidota 18.gs.) centrs, kuģu būvniecības vieta. Gipkā aplūkojamas **baznīcas** (celta 1860.g., nodedusi 1979.g.; kultūras piemineklis) iekonservētās drupas, kapi, bijušā Gipkas **kroga** ēka (kultūras piemineklis), bijušās Gipkas **jūrskolas** ēka (tās pirmajā stāvā darbojās Gipkas skola, kurā par skolotāju 1904. – 1905.gadā strādāja rakstnieks Antons Austrīņš). Jūrskola te darbojās no 1869. līdz 1894.gadam, kad to pārcēla uz Mazirbi. Gipkas blīvi sabūvēto centru veidoja trīs vecsaimniecības – Bātes, Joki un Muļķi. Nedaudz tālāk uz Rojas pusī atradās Klāvi un Roņi. Vēl ciemā bija 7 uz muižas zemes uzceltas mazistabas. 20.gs. sākumā un 20. un 30.gados apbūve kļuva blīvāka, topot jaunām mazistabām un jaunsaimniecībām.

No tautas celtniecības objektiem jāmin:

Muļķi – zvejnieka un zemkopja vecsaimniecības atlikusi daļa. Šī sēta ar uzlabotu 19.gs. otrās puses un 20.gs. sākuma apbūvi ir viena no sakārtotākajām "Lībiešu krasta" sētām;

Joki – zvejnieka un zemkopja vecsaimniecības atlikusi daļa;

Mežmalji – valjnieka mazistaba, celta ap 1907.gadu, modernizēta 20.gs. 90.gados.



1. Mežmalji, foto 2005.g.; 2. Mežmalji (sakotnēji Šlitenbergmāja), foto 1993;

3. Aka Joku mājās, foto 1976.g.; 4.-6. Gipkas ciems, foto 1968g.;

7. Tetersātu rījas plāns, zīm. 1943.g.;

8. Muļķu sēta, foto 2005.g.; 9. Joku sēta, foto 2005.g.;